

**T.C**  
**OSMANGAZİ KAYMAKAMLIĞI**  
**NURSEL ÇAĞLAR ANADOLU LİSESİ MÜDÜRLÜĞÜ**  
**2024-2028 STRATEJİK PLANI**



## İSTIKLALMARŞI

Korkma, sönmez bu şafaklarda yüzen al sancak;  
Sönmeden yurdumun üstünde tüten en son ocak.  
O benim milletimin yıldızıdır, parlayacak;  
O benimdir, o benim milletimindir ancak.

Çatma, kurban olayım, çehreni ey nazlı hilal!  
Kahraman ırkıma bir gül! Ne bu şiddet, bu celal?  
Sana olmaz dökülen kanlarımız sonra helal...  
Hakkıdır Hakk'a tapan milletimin istiklal!

Ben ezelden beridir hür yaşadım, hür yaşarım.  
Hangi çılgın bana zincir vuracakmış? Şaşarım!  
Kükremiş sel gibiyim, bendimi çiğner, aşarım.  
Yırtarım dağları, enginlere sığmam taşarım.

Garbın afakını sarmışsa çelik zırhlı duvar,  
Benim iman dolu göğsüm gibi serhaddim var.  
Ulusun, korkma! Nasıl böyle bir imanı boğar,  
"Medeniyet!" dediğin tek dişi kalmış canavar?

Arkadaş! Yurduma alçakları uğratma sakın.  
Siper et gövdeni, dursun bu hayasızca akın.  
Doğacaktır sana va'ettiği günler Hakk'ın...  
Kim bilir, belki yarın, belki yarından da yakın.

Bastığın yerleri "toprak!" diyerek geçme, tanı:  
Düşün altındaki binlerce kefensiz yatanı.  
Sen şehit oğlusun, incitme, yazıktır atanı:  
Verme, dünyaları alsan da, bu cennet vatanı.

Kim bu cennet vatanın uğruna olmaz ki feda?  
Şüheda fışkıracak toprağı sıksan, şüheda!  
Canı, cananı bütün varımı alsın da Huda,  
Etmesin tek vatanımdan beni dünyada cüda.

Ruhumun senden, İlahi, şudur ancak emeli:  
Değmesin mabedimin göğsüne namahrem eli.  
Bu ezanlar ezanlar-ki şahadetleri dinin temeli  
Ebedi yurdumun üstünde benim inlemeli.

O zaman vecd ile bin secde eder-varsa-taşım,  
Her cerihamdan, İlahi, boşanıp kanlı yaşım,  
Fışkırır ruh-ı mücerred gibi yerden na'şim;  
O zaman yükselerek arşa değer belki başım.

Dalgalar sen de şafaklar gibi ey şanlı hilal!  
Olsun artık dökülen kanlarımın hepsi helal!  
Ebediyen sana yok, ırkıma yok izmihlal:  
Hakkıdır, hür yaşamış bayrağımın hürriyet;  
Hakkıdır, Hakk'a tapan, milletimin istiklal!

Mehmet Akif ERSOY

Öğretmenler;  
Yeni Nesil Sizin  
Eseriniz Olacaktır.

*M. Atatürk*



## GENÇLİĞE HİTABE

Ey Türk gençliği! Birinci vazifen, Türk İstiklalini, Türk cumhuriyetini, ilelebet, muhafaza ve müdafaa etmektir.

Mevcudiyetinin ve istikbalinin yegane temeli budur. Bu temel, senin, en kıymetli hazinendir. İstikbalde dahi, seni, bu hazineden, mahrum etmek isteyecek, dahili ve harici, bedhahların olacaktır. Bir gün, istiklal ve cumhuriyeti müdafaa mecburiyetine düşersen, vazifeye atılmak için, içinde bulunacağın vaziyetin imkan ve şeraitini düşünmeyeceksin! Bu imkan ve şerait, çok namüsaait bir mahiyette tezahür edebilir. İstiklal ve cumhuriyetine kastedecek düşmanlar, bütün dünyada emsali görülmemiş bir galibiyetin mümessili olabilirler. Cebren ve hile ile aziz vatanın, bütün kaleleri zapt edilmiş, bütün tersanelerine girilmiş, bütün orduları dağıtılmış ve memleketin her köşesi bilfiil işgal edilmiş olabilir. Bütün bu şeraitten daha elim ve daha vahim olmak üzere, memleketin dahilinde, iktidara sahip olanlar gaflet ve dalalet ve hatta hiyanet içinde bulunabilirler. Hatta bu iktidar sahipleri şahsi menfaatlerini, müstevlerin siyasi emelleriyle tevhit edebilirler. Millet, fakr u zaruret içinde harap ve bitap düşmüş olabilirler.

Ey Türk istikbalinin evladı! İşte, bu ahval ve şerait içinde dahi, vazifen; Türk istiklal ve cumhuriyetini kurtarmaktır! Muhtaç olduğun kudret, damarlarındaki asil kanda, mevcuttur!

*M. Atatürk*

**Okul/Kurum Bilgileri**

İli: Bursa		İlçesi: Osmangazi			
Adres	Demirtaş Cumhuriyet Mahallesi, 1.Ertem Sokak, No:27	Coğrafi Konum (link)	<a href="#">40°14'58.9"N 29°05'04.2"E</a>		
Telefon Numarası	0224 257 05 50	Faks Numarası	--		
e- Posta Adresi	<a href="mailto:763586@meb.k12.tr/">763586@meb.k12.tr/</a>	Web sayfası adresi	<a href="https://ncaglar.meb.k12.tr/">https://ncaglar.meb.k12.tr/</a>		
Kurum Kodu	763586	Öğretim Şekli	Tam Gün		
Okulun Hizmete Giriş Tarihi: 2017		Toplam Çalışan Sayısı:			
Öğrenci Sayısı	Kız	677	Öğretmen Sayısı	Kadın	43
	Erkek	403		Erkek	19
	<b>Toplam</b>	1080		<b>Toplam</b>	62



# Sunuş



*Her ne kadar bu yüzyılda bilgiye ulaşmak eskiye oranla daha kolay olsa da okul ortamında verilen örgün eğitim faaliyetlerinin önemi, tüm dünyada kabul görmektedir. Okullar, hızla gelişen dünyanın ürettiği bilimsel bilgileri ve geçmiş kuşağın birikimlerini yeni kuşaklara aktarmada önemli bir işleve sahiptir. Kuşakları birbirine kavuşturan, bilgiyi yeniden üreterek toplumsallaştıran, yeninin kurumsallaşmasının her aşamasında önemli rol üstlenen okullarımız elbette bu işlevini gerçekçi bir planlamayla hayata geçirebilmektedir.*

*İyi bir stratejik plan, hedefe giden en kısa yolu gösterdiği gibi gerçeklikten uzak bir planlama ise hedefe ulaşmayı güçleştiren bir işlev görür. Sistemli çalışan her kurumda olduğu gibi okullarımızın da bir stratejik plan dâhilinde çalışmalarını kurgulaması kaçınılmaz bir zorunluluktur. Elbette tek başına plan tüm sorunları çözmek noktasında yetersiz kalacaktır. Ancak bilindiği gibi nereye gideceğini bilmeyen gemiye hiçbir rüzgâr yardımcı olamaz!*

*Bu nedenlerle NURSEL ÇAĞLAR ANADOLU LİSESİ'NİN dört yıllık stratejik planlamasını bilimsel gerçeklere dayanarak ve var olan koşulları gözetererek oluşturmaya çalıştık. Elbette iyi bir planın hazırlanması kadar uygulanması da hayati öneme sahiptir. Bu aşamada tüm yol arkadaşlarımızın özveriyle ve inançla çalışacağına eminim.*

*Okulumuzu ilimizdeki eğitim-öğretim kurumları içerisinde önemli bir noktaya getireceğine inandığım bu stratejik planlamada görev alan arkadaşlara teşekkür eder ve emeği geçen herkese başarılar dilerim.*

Hayrullah DUMAN  
Okul Müdürü

## İÇİNDEKİLER

Sunuş .....	4
1. GİRİŞ VE STRATEJİK PLANIN HAZIRLIK SÜRECİ .....	8
1.1 Strateji Geliştirme Kurulu ve Stratejik Plan Ekibi .....	8
1.2 Planlama Süreci .....	9
2. DURUM ANALİZİ.....	12
2.1 Kurumsal Tarihçe .....	12
2.2 Uygulanmakta Olan Stratejik Planın Değerlendirilmesi .....	12
2.3 Mevzuat Analizi .....	14
2.4 Üst Politika Belgeleri Analizi.....	15
2.5 Faaliyet Alanları ile Ürün/Hizmetlerin Belirlenmesi .....	16
2.6 Paydaş Analizi .....	18
2.7 Kuruluş İçi Analiz .....	21
2.7.1 Teşkilat Şeması.....	22
2.7.2 İnsan Kaynakları.....	23
2.7.3 Teknolojik Düzey .....	32
2.7.5 İstatistik Veriler.....	34
2.8 Çevre Analizi (PESTLE).....	37
2.9 Güçlü ve Zayıf Yönler ile Fırsatlar ve Tehditler (GZFT) Analizi.....	38
2.10 Tespit ve İhtiyaçların Belirlenmesi.....	40
3. GELECEĞE BAKIŞ .....	43
3.1 Misyon .....	43
3.2 Vizyon .....	43
3.3 Temel Değerler .....	43
3.4 Amaç, Hedef ve Performans Göstergesi ile Stratejiler.....	44

4. MALİYETLENDİRME .....	58
5. İZLEME VE DEĞERLENDİRME .....	61
EKLER: .....	62

# 1.BÖLÜM

## GİRİŞ VE STRATEJİK PLANIN HAZIRLIK SÜRECİ

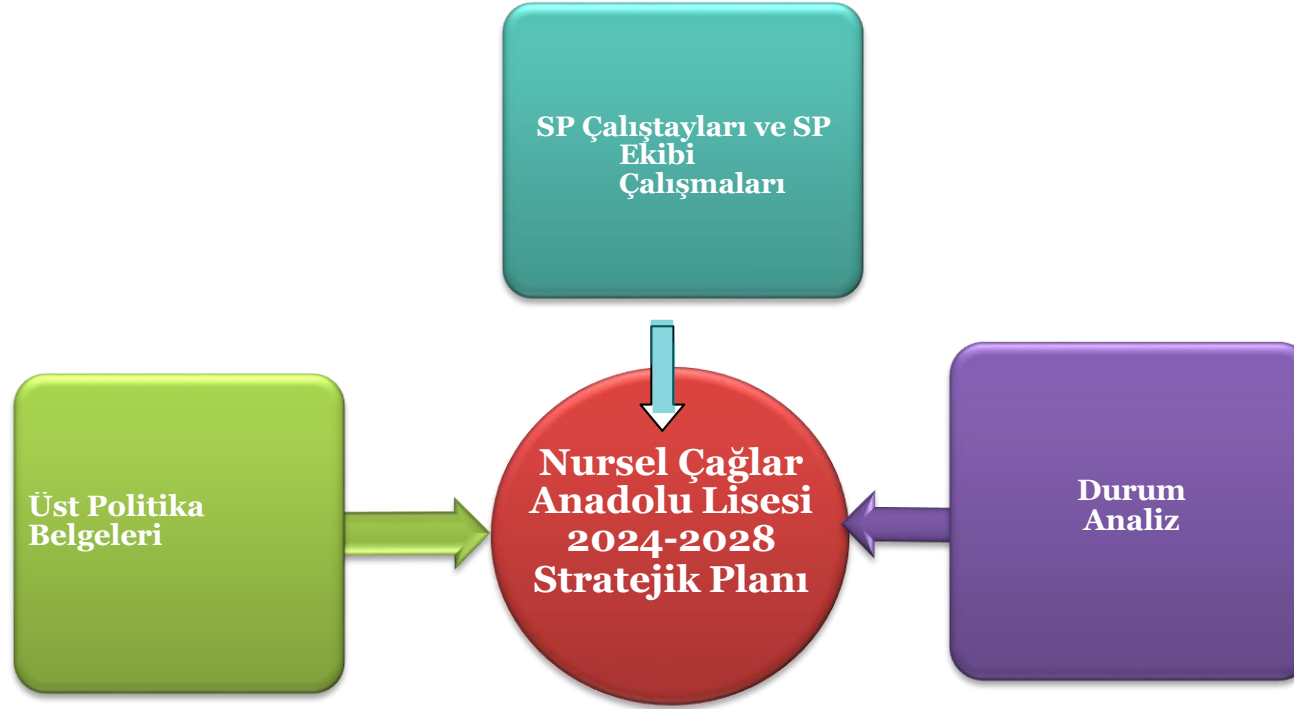
# 1. GİRİŞ VE STRATEJİK PLANIN HAZIRLIK SÜRECİ

## 1.1 Strateji Geliştirme Kurulu ve Stratejik Plan Ekibi

Stratejik Planlama çalışmaları, Millî Eğitim Bakanlığı Strateji Geliştirme Başkanlığının 2022-21 Sayılı Genelgesi gereğince başlatılmıştır.

Strateji Geliştirme Kurulu: Okul müdürünün başkanlığında, bir okul müdür yardımcısı, bir öğretmen ve okul/aile birliği başkanı ile bir yönetim kurulu üyesi olmak üzere 5 kişiden oluşan üst kurul kurulur.

Stratejik Plan Ekibi: Okul müdürü tarafından görevlendirilen ve üst kurul üyesi olmayan müdür yardımcısı başkanlığında, belirlenen öğretmenler ve gönüllü velilerden oluşur.



Şekil 1. Stratejik Planlama Modeli



**Tablo 1. Strateji Geliştirme Kurulu ve Stratejik Plan Ekibi Tablosu**

Strateji Geliştirme Kurulu Bilgileri		Stratejik Plan Ekibi Bilgileri	
Adı Soyadı	Ünvanı	Adı Soyadı	Ünvanı
HAYRULLAH DUMAN	MÜDÜR	GÖKÇEN ÖZTÜRK	MÜDÜR YARDIMCISI
CEYHAN AYDOĞMUŞ	MÜDÜR YARDIMCISI	GÖKHAN DURAN	ÖĞRETMEN
AHMET YİĞİT	ÖĞRETMEN	SABUHA YILDIZ	ÖĞRETMEN
NESLİHAN KARANLAR	O.A.B.Başkanı	SERPİL TÜRKMEN	VELİ
MİNE KÖKEN	O.A.B.Üyesi	SANIYE ÇETİNKELEŞ	VELİ

## 1.2 Planlama Süreci

*Okullar, çağın gelişmelerine yön vermesi ve toplumların kültürel zenginliklerini yaşatması bakımından stratejik öneme sahip örgütlerin başında gelmektedir. Bu nedenle okulların işlevlerini verimli bir şekilde yerine getirmesinde önemli faktörlerden biri de okullarda hazırlanan stratejik planlardır. Stratejik planlar, hızlı değişim ve bunun getirdiği sorunlara çözüm üretme sürecinde sıklıkla kullanılmaktadır. Stratejik planlamanın eğitime uygulanması geleneksel planlamaya alternatif olarak ortaya çıkmıştır. Bir örgütün değişen toplum koşullarına bağlı olarak ayakta kalıp geleceğe tutunabilmesi için stratejik planlama yapması gerekmektedir. Stratejik planlama ile gelecekte yapılması gereken çalışmalar ve önceliklerin neler olduğu belirlenir. Bu yönüyle stratejik plan, paydaşların geleceklerini planlamasında ve başarmak için gereken işlem ve uygulamaları gerçekleştirmesinde vazgeçilmez bir kaynaktır. Planlama; amaçların belirlenmesi, bu amaçlara ulaşılabilecek yöntemlerin hazırlanması ve uygulanması, sonuçların izlenmesi, değişen koşullar çerçevesinde başlangıçta belirlenen aşamaların yeniden düzenlenmesini içeren dinamik bir süreçtir. Okulumuzun vizyon ve misyonu doğrultusunda, mevcut koşullar ve durumlar göz önünde bulundurularak geleceğe ilişkin çizmesi gerektiği yolu belirlemek ve bu uğurda gerçekleştirilen işlemleri ölçülebilir hale getirmek amacıyla bu stratejik planı hazırlama gereksinimi ortaya çıkmıştır. Stratejik Planımızın hazırlanmasında, Milli Eğitim Bakanlığı Strateji Geliştirme Başkanlığının “2024-2028 Milli Eğitim Bakanlığı Stratejik Plan Hazırlık Programı” ile belirlediği ölçütlere sadık kalınmış; mümkün olan bütün birimlerin katılımı sağlanmaya çalışılmış, tüm değişen koşullar dikkate alınmış, gelişen ve değişen dünya şartlarında izlememiz gereken rota belirlenmiştir. NURSEL ÇAĞLAR ANADOLU LİSESİNİN hazırladığı Stratejik Plan, kurumda her kademedeki görev yapanların katılımlarını ve kurum yöneticilerinin tam desteğini içeren, sonuç almaya yönelik çabaların bütünüdür. Bu anlamda stratejik plan, paydaşların kurumun vizyonu, misyonu, hedefleri ve performans ölçümlerini*

belirlemede aktif bir rol oynayacaktır. Bundan sonraki aşama, hazırlanan stratejik plan doğrultusunda kendimizi geliştirmemiz ve teknoloji sayesinde de gelişen dünyayı takip ederek gerektiğinde küçük değişikliklerle hedeflerimizden şaşmadan stratejik planımızı yeniden düzenlememizdir. Geleceğimizi görmek istediğimiz düzeye taşımak için bir yol haritası olarak hazırlanan stratejik planın okul gelişimine büyük katkı sağlayacağı inancındayız. 2024-2028 dönemi stratejik plan hazırlanma süreci Strateji Geliştirme Kurulu ve Stratejik Plan Ekibi'nin oluşturulması ile başlamıştır. Ekip tarafından oluşturulan çalışma takvimi kapsamında ilk aşamada durum analizi çalışmaları yapılmış ve durum analizi aşamasında, paydaşlarımızın plan sürecine aktif katılımını sağlamak üzere paydaş anketi, toplantı ve görüşmeler yapılmıştır. Durum analizinin ardından geleceğe yönelim bölümüne geçilerek okulumuzun/kurumumuzun amaç, hedef, gösterge ve stratejileri belirlenmiştir. Bütün Kurum çalışanlarına 2024-2028 Stratejik Planlama çalışmalarının başladığı resmi yazı ile duyurulmuş ve toplantılar yapılmıştır. Bu amaçla Kurumumuz yöneticileri ve çalışanları ile çeşitli dönemlerde toplantılar yapılmıştır. Toplantılar bu süreçte izlenecek yol haritalarının tespitinde oldukça yararlı olmuştur.

İlçe MEM ile Okul ve Kurum Stratejik Planlama Adımları		2022			2023												
		Ekim	Kasım	Aralık	Ocak	Şubat	Mart	Nisan	Mayıs	Haziran	Temmuz	Ağustos	Eylül	Ekim	Kasım	Aralık	
1	Stratejik Planlama Ekiplerinin Kurulması																
2	Kurulan Stratejik Planlama Ekibinin İl AR-GE Birimine Bildirilmesi																
3	İlçe Millî Eğitim Müdürlükleri ile Okul ve Kurumların Stratejik Plan Hazırlık Programlarının Oluşturulması																
4	Ekip ve Kurul Üyelerine Stratejik Planlama Konusunda Hizmetiçi Eğitim Verilmesi																
5	Durum Analizi																
6	Geleceğe Bakış, Amaç, Hedef ve Performans Göstergeleri ile Stratejilerin Belirlenmesi, İzleme ve Değerlendirme																
7	Planların E-Posta Şeklinde İl AR-GE Birimine Gönderilmesi İl ARGE Birimi İncelemesi Değerlendirmesi																
8	Planın İnternet Sitesinde Yayınlanması																

**Şekil 2-Okul Stratejik Planlama Adımları**

# **2.BÖLÜM**

## **DURUM ANALİZİ**

## 2. DURUM ANALİZİ

Stratejik planlama sürecinin ilk adımı olan durum analizi, okulumuzun/kurumumuzun “neredeyiz?” sorusuna cevap vermektedir. Okulumuzun/kurumumuzun geleceğe yönelik amaç, hedef ve stratejiler geliştirebilmesi için öncelikle mevcut durumda hangi kaynaklara sahip olduğu ya da hangi yönlerinin eksik olduğu ayrıca, okulumuzun/kurumumuzun kontrolü dışındaki olumlu ya da olumsuz gelişmelerin neler olduğu değerlendirilmiştir. Dolayısıyla bu analiz, okulumuzun/kurumumuzun kendisini ve çevresini daha iyi tanımasına yardımcı olacak ve stratejik planın sonraki aşamalarından daha sağlıklı sonuçlar elde edilmesini sağlayacaktır.

Durum analizi bölümünde, aşağıdaki hususlarla ilgili analiz ve değerlendirmeler yapılmıştır;

- Kurumsal tarihçe
- Uygulanmakta olan planın değerlendirilmesi
- Mevzuat analizi
- Üst politika belgelerinin analizi
- Faaliyet alanları ile ürün ve hizmetlerin belirlenmesi
- Paydaş analizi
- Kuruluş içi analiz
- Dış çevre analizi (Politik, ekonomik, sosyal, teknolojik, yasal ve çevresel analiz)
- Güçlü ve zayıf yönler ile fırsatlar ve tehditler (GZFT) analizi
- Tespit ve ihtiyaçların belirlenmesi

### 2.1 Kurumsal Tarihçe

Okulumuz Bursa ili Osmangazi ilçesinde Demirtaş Cumhuriyet Mahallesi, 1.Ertem Sokak, No:27 adresinde 2017 - 2018 Eğitim Öğretim yılında açılmış olup iki yıl Kazım Baykal Anadolu Lisesi ismi ile eğitim öğretime devam etmiştir. Okul müdürlüğü görevinde bulunan Hayrullah DUMAN'ın kurucu müdürlüğünde faaliyetine başlamıştır. 2019 - 2020 Eğitim yılından itibaren Nursel Çağlar Anadolu Lisesi olarak eğitime devam etmektedir.

### 2.2 Uygulanmakta Olan Stratejik Planın Değerlendirilmesi

Nursel Çağlar Anadolu Lisesi 2019-2023 Stratejik Planı; belirlenen temalar amaçlar ve hedefler doğrultusunda tespit edilen sorun alanları ve gelişim sürecinde büyük oranda başarı sağlamıştır. Eğitim Öğretimde kalitenin artırılması temasında özellikle takdir teşekkür belgesi oranı zayıf derslerin azaltılması

sosyal sportif kültürel faaliyetlerin artırılması Tübitak, Erasmus, e-twinning başvuru sayısının artırılması şeklindeki hedeflerimizi büyük oranda gerçekleştirmiş olduk. Kurumsal kapasitenin artırılması temasında okulumuza kütüphane, müzik ve görsel sanatlar atölyeleri yaptırma hedefimizi gerçekleştirmiş olduk. Ancak fiziksel yapının tam anlamıyla düzeltilmesi sadece okulun imkanlarıyla mümkün olamamaktadır. Plan dönemi tamamlanmamış olmasına rağmen performans göstergelerinin büyük bir kısmına ulaşılmış oldu 2018/16 sayılı Genelge' ye göre stratejik planın yenilenmesi gerektiğinden 2024 yılına ait performans göstergelerinin gerçekleşme durumları tespit edilememiştir. Her ne kadar benzer yanları olsa da 2024-2028 Stratejik Plan dönemi hedefleri, önceki plan dönemi hedeflerinden farklılık arz etmektedir. Ancak hazırladığımız 2024-2028 Stratejik Planı hedefleri daha önce de yapmış olduğumuz paydaş analizi, okulumuzun faaliyet alanları, ihtiyaçlar ve gelişim alanları ile MEB politikaları birlikte analiz edilerek belirlenmiştir. Yine hedeflediğimiz göstergeleri bir önceki plan döneminde olduğu gibi gerçekleştirme azmi, başarı ve kapasitenin artırılması konusunda kararlılık devam edecektir.

## 2.3 Mevzuat Analizi

**Tablo 2. Mevzuat Analizi Tablosu**

Yasal Yükümlülük	Dayanak	Tespitler	İhtiyaçlar
<ul style="list-style-type: none"><li>Okulumuz “Dayanak” başlığı altında sıralanan Kanun, Kanun Hükmünde Kararname, Tüzük, Genelge ve Yönetmeliklerdeki ilgili hükümleri yerine getirmek</li><li>“Eğitim-öğretim hizmetleri, insan kaynaklarının gelişimi, halkla ilişkiler, stratejik plan hazırlama, stratejik plan izleme değerlendirme süreci iş ve işlemleri” faaliyetlerini yürütmek.</li><li>Resmi kurum ve kuruluşlar, sivil toplum kuruluşları ve özel sektörle mevzuat hükümlerine aykırı olmamak ve faaliyet alanlarını kapsamak koşuluyla protokoller ve diğer işbirliği çalışmalarını yürütmek</li><li>Lise öğrencilerinin okula kayıt, sınıf geçme, devam devamsızlık, sosyal sorumluluk çalışmaları vb. iş ve işlemleri</li></ul>	<ul style="list-style-type: none"><li>T.C. Anayasası</li><li>1739 Sayılı Millî Eğitim Temel Kanunu</li><li>652 Sayılı MEB Teşkilat ve Görevleri Hakkındaki Kanun Hükmünde Kararname</li><li>657 Sayılı Devlet Memurları Kanunu</li><li>5442 Sayılı İl İdaresi Kanunu</li><li>439 Sayılı Ek Ders Kanunu</li><li>5018 sayılı Kamu Mali Yönetimi ve Kontrol Kanunu</li><li>MEB Personel Mevzuat Bülteni</li><li>MEB Millî Eğitim Müdürlükleri Yönetmeliği (22175 Sayılı RG Yayınlanan)</li><li>Millî Eğitim Bakanlığı Rehberlik ve Psikolojik Danışma Hizmetleri Yönetmeliği</li><li>04.12.2012/202358 Sayı İl İlçe MEM’nün Teşkilatlanması 43 Nolu Genelge</li><li>26 Şubat 2018 tarihinde yayımlanan Kamu İdarelerinde Stratejik Planlamaya İlişkin Usul ve Esaslar Hakkındaki Yönetmelik</li><li>MEB Ortaöğretim Kurumları Yönetmeliği</li><li>Sosyal Etkinlikler Yönetmeliği</li><li>MEB Eğitim Kurulları ve Zümreleri Yönergesi</li></ul>	<ul style="list-style-type: none"><li>Müdürlüğümüzün hizmetlerini mevzuattaki hükümlere uygun olarak yürütmektedir.</li><li>Diğer kurumlarla işbirliği gerektiren çalışmalarda, gerek tabi olduğumuz mevzuat gerekse diğer kurumların mevzuatları arasında uyumsuzluk ortaya çıkabilmektedir.</li><li>Tabi olduğumuz mevzuatın kapsamı, Müdürlüğümüzün yetkilerini çeşitlendirmekle birlikte sınırlamaktadır.</li><li>Kurumsal kültürümüz, mevzuatta sık yaşanan değişikliklere hazırlıklı olmasına rağmen öğrenci ve velilerimizden oluşan paydaşlarımız, yeni ve farklı çalışmalara uyuma direnç göstermektedir.</li><li>Mevzuat itibariyle öğrenci velilerinin eğitim faaliyetlerine müdahale alanını sınırlandıran herhangi bir mekanizma bulunmamaktadır.</li></ul>	<ul style="list-style-type: none"><li>Diğer kurumlarla işbirliğinde, yetki alanının genişletilmesi</li><li>Mevzuat itibariyle Okul Müdürlerinin yetkilerinin artırılması</li><li>Eğitim uygulamaları konusunda ulusal düzeyde tanıtım çalışmaları yaparak öğrenci ve velilerinin bilgilendirilmesi</li><li>Mevzuatta ihtiyaç duyulan değişikliklerde “yenileme” çalışmaları yerine “güncelleme” çalışmalarına yer verilmesi</li><li>Öğrenci velilerinin eğitim faaliyetlerine müdahale alanlarının sınırlandırılması için yasal tedbirlerin alınması</li><li>Mevzuatın, çalışanların kendilerini güvende hissedebileceği şekilde yeniden düzenlenmesi</li></ul>

## 2.4 Üst Politika Belgeleri Analizi

**Tablo 3. Üst Politika Belgeleri Analizi Tablosu**

Üst Politika Belgesi	İlgili Bölüm/Referans	Verilen Görevler/İhtiyaçlar
5018 sayılı Kamu Mali Yönetimi ve Kontrol Kanunu	<ul style="list-style-type: none"><li>• 9. Madde,</li><li>• 41. Madde</li></ul>	Kurum Faaliyetlerinde bütçenin etkin ve verimli kullanımı Stratejik Plan Hazırlama Performans Programı Hazırlama Faaliyet Raporu Hazırlama
30344 sayılı Kamu İdarelerinde Stratejik Plan Hazırlamaya İlişkin Usul ve Esaslar Hakkında Yönetmelik (26.02.2018)	Tümü	5 yıllık hedefleri içeren Stratejik Plan hazırlanması
Kamu İdareleri İçin Stratejik Plan Hazırlama Kılavuzu (26 Şubat 2018)	Tümü	5 yıllık hedefleri içeren Stratejik Plan hazırlanması
MEB 2022/21 sayılı Genelge, 2024-2028 Stratejik Plan Hazırlık Çalışmaları (06.10.2022)	Tümü	2024-2028 Stratejik Planının Hazırlanması
MEB 2024-2028 Stratejik Plan Hazırlık Programı (06.10.2022)	Tümü	2024-2028 Stratejik Planı Hazırlama Takvimi
MEB 2024-2028 Stratejik Planı	Tümü	MEB Politikaları Konusunda Taşra Teşkilatına Rehberlik
Bursa İl Milli Eğitim Müdürlüğü ve Osmangazi İlçe Milli Eğitim Müdürlüğü 2024-2028 Stratejik Planı	Tümü	2024-2028 Stratejik Planı
Kamu İdarelerince Hazırlanacak Performans Programları Hakkında Yönetmelik	Tümü	5 yıllık kurumsal hedeflerin her bir mali yıl için ifade edilmesi
Kamu İdarelerince Hazırlanacak Faaliyet Raporu Hakkında Yönetmelik	Tümü	Her bir mali yıl için belirlenen hedeflerin gerçekleşme durumlarının tespiti, raporlanması



## 2.5 Faaliyet Alanları ile Ürün/Hizmetlerin Belirlenmesi

**Tablo 3. Faaliyet Alanlar/Ürün ve Hizmetler Tablosu**

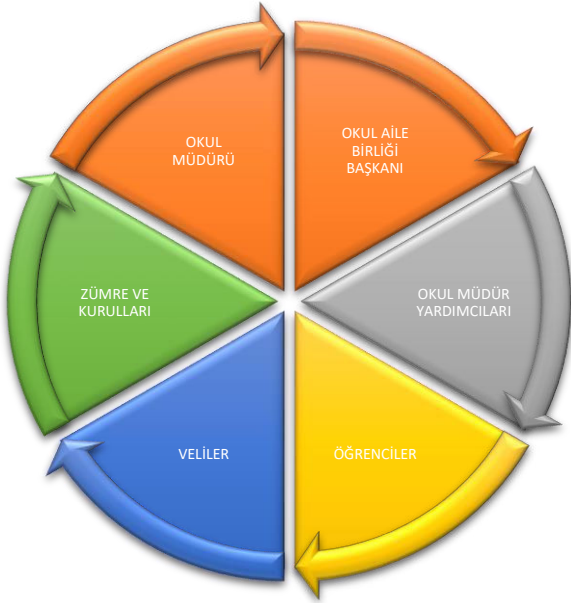
Faaliyet Alanı	Ürün/Hizmetler
A- Eğitim-Öğretim Hizmetleri	<ol style="list-style-type: none"><li>1. Eğitim-öğretim iş ve işlemleri</li><li>2. Ders Dışı Faaliyet İş ve İşlemleri</li><li>3. Özel Eğitim Hizmetleri</li><li>4. Kurum Teknolojik Altyapı Hizmetleri</li><li>5. Anma ve Kutlama Programlarının Yürütülmesi</li><li>6. Sosyal, Kültürel, Sportif Etkinlikler</li><li>7. Öğrenci İşleri (kayıt, nakil, ders programları vb.)</li><li>8. Zümre Toplantılarının Planlanması ve Yürütülmesi</li><li>9. Öğrenci Yatılılık ve Bursluluk İşlemleri</li><li>10. Öğrencileri Sınavlara Hazırlama ve Yetiştirme Kurs İşlemleri</li></ol>
B- Stratejik Planlama, Araştırma Geliştirme	<ol style="list-style-type: none"><li>1. Stratejik Planlama İşlemleri</li><li>2. İhtiyaç Analizleri</li><li>3. Eğitime İlişkin Verilerin Kayıtlanması</li><li>4. Araştırma-Geliştirme Çalışmaları</li><li>5. Projeler Koordinasyon</li><li>6. Eğitimde Kalite Yönetimi Sistemi (EKYS) İşlemleri</li></ol>
C- İnsan Kaynaklarının Gelişimi	<ol style="list-style-type: none"><li>1. Personel Özlük İşlemleri</li><li>2. Norm Kadro İşlemleri</li><li>3. Hizmet içi Eğitim Faaliyetleri</li></ol>

D- Fiziki ve Mali Destek	<ol style="list-style-type: none"> <li>1. Okul Güvenliğinin Sağlanması</li> <li>2. Ders Kitaplarının Dağıtımı</li> <li>3. Taşınır Mal İşlemleri</li> <li>4. Temizlik, Güvenlik, Isıtma, Aydınlatma Hizmetleri</li> <li>5. Evrak Kabul, Yönlendirme ve Dağıtım İşlemleri</li> <li>6. Arşiv Hizmetleri</li> <li>7. Sivil Savunma İşlemleri</li> </ol>
E-Denetim ve Rehberlik	<ol style="list-style-type: none"> <li>1. Okul/Kurumların Teftiş ve Denetimi</li> <li>2. Öğretmenlere Rehberlik ve İşbaşında Yetiştirme Hizmetleri</li> <li>3. Ön İnceleme, İnceleme ve Soruşturma Hizmetleri</li> <li>4. Öğrencilere rehberlik yapmak</li> <li>5. Velilere rehberlik etmek</li> <li>6. Rehberlik faaliyetlerini yürütmek</li> </ol>
F-Halkla İlişkiler	<ol style="list-style-type: none"> <li>1. Bilgi Edinme Başvurularının Cevaplanması</li> <li>2. Protokol İş ve İşlemleri</li> <li>3. Basın, Halk ve Ziyaretçilerle İlişkiler</li> <li>4. Okul-Aile İşbirliği</li> <li>5. Veli toplantıları</li> </ol>
G-Sosyal faaliyetler	<ol style="list-style-type: none"> <li>1. Geziler</li> <li>2. Kermes</li> <li>3. Gençlik şöleni</li> <li>4. Mezuniyet etkinliği</li> </ol>
H-Sportif faaliyetler	<ol style="list-style-type: none"> <li>1. Futbol, masatenisi, basketbol, voleybol, futsal okul içi turnuvaları</li> <li>2. Futbol, masatenisi, basketbol, voleybol, futsal ilçe, il yarışmaları</li> </ol>
I-Kültürel ve sanatsal faaliyetler	<ol style="list-style-type: none"> <li>1. Resim sergisi</li> <li>2. Müzik konseri</li> <li>3. Yıl sonu kültür merkezi etkinliği</li> </ol>
J-Ölçme değerlendirme faaliyetleri	<ol style="list-style-type: none"> <li>1. Okul geneli ortak sınavlar</li> </ol>

2. Deneme sınavları
3. MSB, Bursluluk, TYT ve AYT sınavları

## 2.6 Paydaş Analizi

Kurumumuzun faaliyet alanları dikkate alınarak, kurumumuzun faaliyetlerinden yararlanan, faaliyetlerden doğrudan/dolaylı ve olumlu/olumsuz etkilenen veya kurumumuzun faaliyetlerini etkileyen paydaşların (kişi, grup veya kurumlara) tespiti için bir dizi toplantı düzenlenmiştir. Bu toplantılarda Stratejik Plan Hazırlama Ekibi “beyin fırtınası, tartışma, örnek” olay yöntemlerini kullanarak öncelikle paydaşlar, ardından bu paydaşların türü (iç paydaş/dış paydaş) belirlemiştir. Paydaş Analizi kapsamında Stratejik Plan Hazırlama Ekibi; Müdürlüğümüzün sunduğu ürün/hizmetlerinin hangi paydaşlarla ilgili olduğu, gibi durumları değerlendirerek Paydaş Ürün/Hizmet Matrisi hazırlamıştır. Kurumumuzun temel paydaşları öğrenci, veli ve öğretmen olmakla birlikte eğitimin dışsal etkisi nedeniyle okul çevresinde etkileşim içinde olunan geniş bir paydaş kitlesi bulunmaktadır. Paydaşlarımızın görüşleri anket, toplantı, dilek ve istek kutuları, elektronik ortamda iletilen önerilerde dâhil olmak üzere çeşitli yöntemlerle sürekli olarak alınmaktadır.



**Şekil 2. Paydaş Modeli**

**Tablo 5. Paydaş Sınıflandırma ve Önceliklendirme Tablosu**

<b>PAYDAŞLAR</b>	<b>İÇ PAYDAŞ</b>	<b>DIŞ PAYDAŞ</b>	<b>ÖNCELİĞİ</b> (5 Yüksek Öncelik -1 Düşük Öncelik)
Millî Eğitim Bakanlığı		√	5
Valilik		√	5
İl Millî Eğitim Müdürlüğü		√	5
Kaymakamlık		√	5
İlçe Millî Eğitim Müdürlüğü		√	5
Okul Müdürü	√		5
Öğretmenler	√		5
Öğrenciler	√		5
Veliler		√	5
Okul Aile Birliği	√		5
Yardımcı personeller	√		5
Diğer eğitim kurumları		√	2
Üniversiteler		√	2
Belediyeler		√	3
Güvenlik Güçleri (Emniyet, Jandarma)		√	3
Muhtarlık		√	2
Sivil Toplum Kuruluşları		√	2

Önceliği: 5=Tam; 4=Çok; 3=Orta; 2=Az; 1=Hiç

**Tablo 6. Paydaş anketlerine ilişkin ortaya çıkan temel sonuçlar şu şekildedir:**

**Öğrenci Anketi Sonuçları:**

Sıra No	MADDELER	CEVAP ORANLARI
1	Öğretmenlerimle ihtiyaç duyduğumda rahatlıkla görüşebilirim.	% 92
2	Okul müdürü ile ihtiyaç duyduğumda rahatlıkla konuşabiliyorum.	%83,5
3	Okulun rehberlik servisinden yeterince yararlanabiliyorum.	%78,3
4	Okula ilettiğimiz öneri ve isteklerimiz dikkate alınır.	%65
5	Okulda kendimi güvende hissediyorum.	%97,4
6	Okulda öğrencilerle ilgili alınan kararlarda bizlerin görüşleri alınır.	%60,1
7	Öğretmenler yeniliğe açık olarak derslerin işlenişinde çeşitli yöntemler kullanmaktadır.	%68
8	Derslerde konuya göre uygun araç gereçler kullanılmaktadır.	%56
9	Teneffüslerde ihtiyaçlarımı giderebiliyorum.	%59
10	Okulun içi ve dışı temizdir.	%94
11	Okulun binası ve diğer fiziki mekânlar yeterlidir.	%55
12	Okul kantininde satılan malzemeler sağlıklı ve güvenlidir.	%73
13	Okulumuzda yeterli miktarda sanatsal ve kültürel faaliyetler düzenlenmektedir.	%57

**Öğretmen Anketi Sonuçları:**

Sıra No	MADDELER	CEVAP ORANLARI
1	Okulumuzda alınan kararlar, çalışanların katılımıyla alınır.	% 82
2	Kurumdaki tüm duyurular çalışanlara zamanında iletilir.	%91
3	Her türlü ödüllendirmede adil olma, tarafsızlık ve objektiflik esastır.	%90,6
4	Kendimi, okulun değerli bir üyesi olarak görürüm.	%93
5	Çalıştığım okul bana kendimi geliştirme imkânı tanımaktadır.	%94
6	Okul, teknik araç ve gereç yönünden yeterli donanıma sahiptir.	%73
7	Okulda çalışanlara yönelik sosyal ve kültürel faaliyetler düzenlenir.	%71
8	Okulda öğretmenler arasında ayırım yapılmamaktadır.	%95
9	Okulumuzda yerelde ve toplum üzerinde olumlu etki bırakacak çalışmalar yapmaktadır.	%40,4
10	Yöneticilerimiz, yaratıcı ve yenilikçi düşüncelerin üretilmesini teşvik etmektedir.	%90
11	Yöneticiler, okulun vizyonunu, stratejilerini, iyileştirmeye açık alanlarını vs. çalışanlarla paylaşır.	%80

12	Okulumuzda sadece öğretmenlerin kullanımına tahsis edilmiş yerler yeterlidir.	%66
13	Alanıma ilişkin yenilik ve gelişmeleri takip eder ve kendimi güncellerim.	%85

### Veli Anketi Sonuçları:

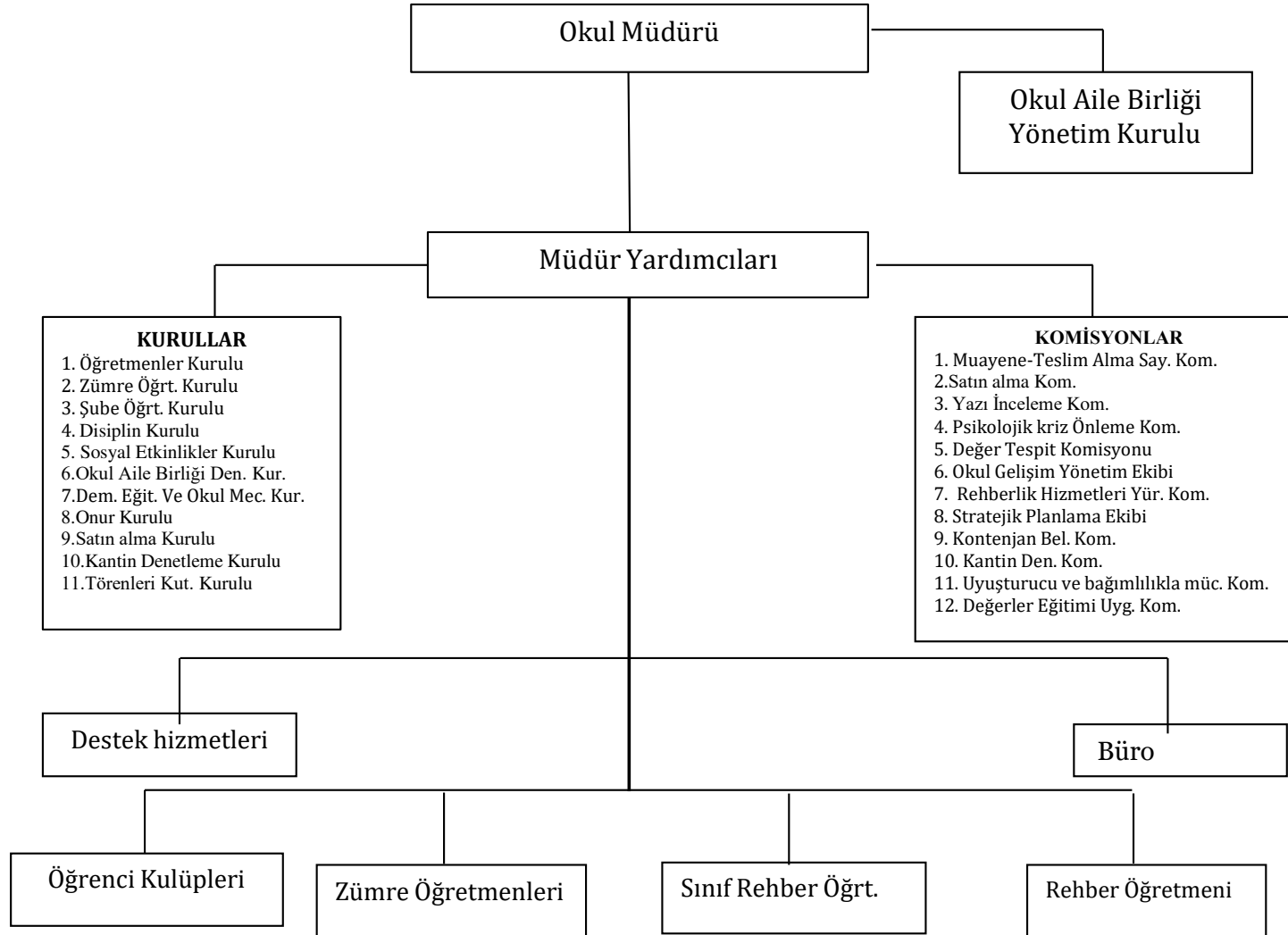
Sıra No	MADDELER	CEVAP ORANLARI
1	İhtiyaç duyduğumda okul çalışanlarıyla rahatlıkla görüşebiliyorum.	%92
2	Bizi ilgilendiren okul duyurularını zamanında öğreniyorum.	%95
3	Öğrencimle ilgili konularda okulda rehberlik hizmeti alabiliyorum.	%77,1
4	Okula ilettiğim istek ve şikâyetlerim dikkate alınıyor.	%78
5	Öğretmenler yeniliğe açık olarak derslerin işlenişinde çeşitli yöntemler kullanmaktadır.	%69
6	Okulda yabancı kişilere karşı güvenlik önlemleri alınmaktadır.	%98
7	Okulda bizleri ilgilendiren kararlarda görüşlerimiz dikkate alınır.	%76
9	Okulumuzda yerelde ve toplum üzerinde olumlu etki bırakacak çalışmalar yapmaktadır.	%40,4
10	Yöneticilerimiz, yaratıcı ve yenilikçi düşüncelerin üretilmesini teşvik etmektedir.	%72,6
11	Yöneticiler, okulun vizyonunu, stratejilerini, iyileştirmeye açık alanlarını vs. çalışanlarla paylaşır.	%70,3
12	Okulumuzda sadece öğretmenlerin kullanımına tahsis edilmiş yerler yeterlidir.	%78
13	Alanıma ilişkin yenilik ve gelişmeleri takip eder ve kendimi güncellerim.	%81

### 2.7 Kuruluş İçi Analiz

Bu bölümde; teşkilat yapısı, insan kaynaklarının yetkinlik düzeyi, kurum kültürü, teknoloji ve bilişim altyapısı, fiziki ve mali kaynaklara ilişkin analizlere yer verilmiştir.

## 2.7.1 Teşkilat Şeması

Tablo 7. Teşkilat Şeması





## 2.7.2 İnsan Kaynakları

Bu bölümde; okulumuz personeline ilişkin nicel veriler ile personelin sahip olduğu niteliklerin analizi yapılmıştır.

### Kurum Kültürü Analizi

Okulumuzda gerçekleştirilen tüm eğitim öğretim çalışmaları ve faaliyetler kurumumuzdaki öğretmen, idareci ve çalışanlar tarafından tam bir koordinasyon ve işbirliği içerisinde ciddiyle yürütülmektedir. İdari personelimiz karşılaştığı sıkıntılarda ya da bir faaliyet yapılacağı zaman öğretmen ve çalışanları sorun çözme sürecine dahil etmekte onların bilgi, görüş ve tecrübelerinden yararlanmaktadır. Görüş alışverişi ve iletişim yüz yüze karşılıklı bilgi paylaşımı şeklinde yapılmaktadır. Okulumuzun internet sitesi aktif olarak kullanılmakta olup yapılan faaliyetler buradan paylaşılmaktadır. Ayrıca instagram, whatsapp gibi yeni iletişim olanakları da aktif olarak kullanılmaktadır.

Öğretmenlerimiz mesleki olarak kendini yenileyen, farklı yeteneklere sahip ve bunları öğrenci yararına kullanan, bir sorunla karşılaştığı zaman bunu çözebilecek şekilde hareket eden, sorun çözme becerisi yüksek bireylerdir. Yöneticilerimiz öğretmenleri eğitim öğretim faaliyetlerinde desteklemekte bu sırada öğretmenlerin de görüşlerini alarak en yüksek verimi almak için çalışmaktadır. Bu durum öğretmenlerin eğitim öğretim çalışmalarını olumlu etkilemekte ve uyumlu bir çalışma ortamı sağlamaktadır.

Hizmet ve faaliyetlerimiz tüm paydaş ve katılımcılarımızın erişebileceği bir şekilde sunulmaktadır. Velilerimizin, yerel ve ulusal alanda uzmanların katılımıyla eğitim faaliyetleri düzenlenmektedir. Velilerden mesleki uzmanlığı bulunanların katılımıyla meslek tanıtımı, okulun geliştirilmesi gibi alanlarda destek alınmakta veli profili en verimli şekilde değerlendirilmektedir.

Öğretmen ve idarecilerimiz hizmet içi eğitim faaliyetlerine katılmakta ayrıca personelimizin ihtiyaçları doğrultusunda hizmet içi eğitim faaliyetleri düzenlenmesi için girişimlerde bulunmaktadır. Personelimiz sosyal, sportif faaliyetler yurt içi eğitim projeleri, eğitim gezileri gibi faaliyetlere gönüllü olarak katılmaktadır. Okulumuz 2014/2028 Stratejik Planı'nın hazırlık çalışmaları takvime uygun olarak il ve ilçe milli eğitim müdürlüklerimizin bilgi ve görüşleri alınarak onlarla uyumlu bir şekilde titizlikle yapılmaktadır.

**Tablo 8. Okul Yönetici Sayısı**

Yönetici Sayıları		
	Müdür	Müdür Yardımcısı
Norm	1	3
Mevcut	1	3

**Tablo 9. Öğrenci, Öğretmen, Derslik Sayıları**

Sıra	ÖĞRENCİ-ÖĞRETMEN-DERSLİK BİLGİLERİ	SAYI
1	Öğrenci Sayısı	1080
2	Öğretmen Sayısı	62
3	Derslik Sayısı	33
4	Derslik Başına Düşen Öğrenci Sayısı	32,7
5	Öğretmen Başına Düşen Öğrenci Sayısı	17,4

**Tablo 10. Branş Bazında Öğretmen Norm, Mevcut, İhtiyaç Sayıları**

Sıra	Branş	Norm	Mevcut	İhtiyaç
1	Bilişim Teknolojileri	1	1	--
2	Biyoloji	3	3	--
3	Coğrafya	4	3	1
4	Din Kül. Ve Ahlak Bilgisi	3	3	--
5	Türk Dili ve Edebiyatı	8	8	--
6	Felsefe	2	2	--
7	Fizik	2	2	--
8	İngilizce	7	7	--
9	Kimya	3	3	--
10	Müzik	3	3	--
11	Tarih	4	4	--
12	Almanca	2	2	--
13	Beden Eğitimi	3	3	--
14	Matematik	11	11	--
15	Görsel Sanatlar	3	3	--
16	Rehberlik	3	3	--

**Tablo 11. İdari Personelin Hizmet Süresine İlişkin Bilgiler**

Hizmet Süreleri	2024 Yılı İtibarıyla	
	Kişi Sayısı	%
1-5 Yıl	0	0
5-10 Yıl	0	0
10 Yıl ve Üzeri	4	100

**Tablo 12. Öğretmenlerin Hizmet Süreleri (2024 Yılı İtibarıyla)**

Hizmet Süreleri	Kadın	Erkek	Toplam
1-5 Yıl	1	2	3
5-10 Yıl	16	10	26
10 Yıl ve üzeri	26	7	33

**Tablo 13. Kurumdaki Mevcut Hizmetli/ Memur Sayısı**

	Görevi	Erkek	Kadın	Eğitim Durumu	Hizmet Yılı	Toplam
1	Memur	--	1	Lise	1	1
2	Hizmetli	1	--	Lise	25	1

**Tablo 14. Okul/kurum Rehberlik Hizmetleri**

Mevcut Kapasite				Mevcut Kapasite Kullanımı ve Performans					
Psikolojik Danışman Norm Sayısı	Görev Yapan Psikolojik Danışman Sayısı	İhtiyaç Duyulan Psikolojik Danışman Sayısı	Görüşme Odası Sayısı	Danışmanlık Hizmeti Alan			Rehberlik Hizmetleri ile İlgili Düzenlenen Eğitim/Paylaşım Toplantısı vb. Faaliyet Sayısı		
				Öğrenci Sayısı	Öğretmen Sayısı	Veli Sayısı	Öğretmenlere Yönelik	Öğrencilere Yönelik	Velilere Yönelik
3	3	1	2	650	25	300	6	10	5

**Tablo 15. Okul Çalışanlarının Görev Dağılımı**

**ÇALIŞANLARIN GÖREV DAĞILIMI**

S.N.	UNVAN	GÖREVLERİ
1	Okul Müdürü	<p>1-Eğitim ve öğretim ile yönetim görevlerini kanun, tüzük, yönetmelik, yönerge, genelge, emir, çalışma, plan ve programlarına uygun olarak yürütür.</p> <p>2-Öğretim yılı başlamadan önce personelin iş bölümünü yapar ve yazılı olarak kendilerine bildirir. Öğretmenlerin gerektiğinde görüşlerini de almak suretiyle okutacakları derslere ilişkin görevlerin dağılımını yapar.</p> <p>3- Okul veya kurumun derslik, bilişim teknolojisi sınıfı, laboratuvar, atölye, kütüphane, araç ve gereci ile diğer tesisleri eğitim ve öğretime hazır bulundurur. Bunlardan imkânlar ölçüsünde diğer okul veya kurumlar ile çevrenin de yararlanmasını sağlar.</p> <p>4- Eğitim ve öğretim çalışmalarını etkili, verimli duruma getirmek ve geliştirmek, sorunlara çözüm üretmek amacıyla kurul, komisyon ve ekipleri oluşturur. Toplantılarda alınan kararları onaylar, uygulamaya koyar ve gerektiğinde üst makama bildirir.</p> <p>5- Öğretmenlerin performanslarını artırmak amacıyla her dönemde en az bir defa dersini izler ve rehberlikte bulunur.</p> <p>6- Teknolojik gelişmeleri okula kazandırır. Okul veya kurumun ihtiyaçlarını belirler, bütçe imkânlarına göre satın alma, bağış ve benzeri yollarla karşılanması için gerekli işlemleri yaptırır.</p> <p>7- Okul veya kurumun düzen ve disipliniyle ilgili her türlü tedbiri alır.</p> <p>8- Personelin yetiştirilmesi ve geliştirilmesi için gerekli tedbirleri alır. Adaylık ve hizmet içi eğitimi faaliyetleri ile ilgili iş ve işlemleri yürütür.</p> <p>9- Personelin sicil ve disiplin işleriyle öğrenci ödül ve disiplin işlerini yürütür.</p> <p>10- Rehberlik ve psikolojik danışma hizmetlerinin yürütülmesini sağlar.</p> <p>11- Özel eğitim gerektiren öğrencilerin yetiştirilmesi ve kaynaştırma eğitimiyle ilgili gerekli tedbirleri alır.</p> <p>12- Ders yılı içinde öğrencilere, velilerinin başvuruları üzerine toplam en fazla 5 gün izin verebilir. Gerektiğinde bu yetkisini müdür başyardımcısına veya ilgili müdür yardımcısına devreder.</p> <p>13- Öğretmenlerin ve öğrencilerin nöbet görev ve yerlerini belirlenmesini sağlar, onaylar ve uygulamaya koyar.</p> <p>14- Haftalık ders programlarının düzenlenmesini sağlar, onaylar ve uygulamaya koyar.</p> <p>15- Diploma, tasdikname, öğrenim belgesi, sözleşme ve benzeri belgeleri onaylar.</p> <p>16- Eğitim ve öğretim ile yönetimde verimliliğin artırılması, kalitenin yükseltilmesi ve sürekli gelişimin sağlanması için araştırma yapılmasını, bu konularda iyileştirmeye yönelik projeler hazırlanmasını ve uygulanmasını sağlar.</p> <p>17- Görevini üstün başarı ile yürüten personelin ödüllendirilmelerini teklif eder. Görevini gereği gibi yapmayanları uyarır, gerektiğinde haklarında disiplin işlemi yapılmasını sağlar.</p> <p>18- Özürleri nedeniyle görevine gelemeyen personelin yerine görevlendirme yapılması için gerekli tedbirleri alır.</p> <p>19- İzinli veya görevli olduğu durumlarda bir müdür yardımcısının, müdür vekili olarak görevlendirilmesini millî eğitim müdürlüğüne teklif eder.</p> <p>20- Eğitim ve öğretimle ilgili her türlü mevzuat değişikliklerini takip eder ve ilgililere duyurulmasını sağlar.</p> <p>21- Stratejik plan ve bütçe önerilerini gerekçeli olarak hazırlar, ilgili makama sunar, yetkisinde bulunan bütçe giderlerini gerçekleştirir, takip eder, giderlerle ilgili belgeleri zamanında düzenletir, harcamalarla ilgili azami tasarruf sağlanmasına özen gösterir.</p> <p>22- Okul veya kurumun bina, tesis, bilişim teknolojisi sınıfı, laboratuvar, atölye, salon, bahçe ve benzeri bölümleri ile araç-gerecinin diğer kurum ve kuruluşlarla birlikte kullanılması durumunda, mülki amirin onayını da alarak ilgili kurumla bir protokol imzalar ve bir örneğini üst makama gönderir.</p> <p>23- Harcama yetkilisi olarak ,müdür başyardımcısını veya müdür</p>

		<p>yardımcılarından birini 5018 sayılı Kamu Mali Yönetimi ve Kontrol Kanununa göre gerçekleştirme görevlisi olarak görevlendirir.</p> <p>24- Konsolide yetkilisi olarak, müdür yardımcılarında birini 28/12/2006 tarihli ve 2006/11545 sayılı Bakanlar Kurulu Kararı ile yürürlüğe konulan Taşınır Mal Yönetmeliğine göre taşınır kayıt kontrol yetkilisi olarak görevlendirir.</p> <p>25- Elektronik ortamda yürütülmesi gereken iş ve işlemlerle ilgili gerekli takip ve denetimi yapar.</p> <p>26- Okul-aile birliği ile ilgili iş ve işlemlerin, Millî Eğitim Bakanlığı Okul Aile Birliği Yönetmeliği hükümlerine göre yürütülmesini sağlar.</p> <p>27- Okul binası ve eklentilerinin yangın, hırsızlık ve diğer tehlikelere karşı korunması için gerekli koruyucu güvenlik tedbirlerinin alınmasını sağlar.</p>
--	--	--

2	Müdür Yardımcısı	<ol style="list-style-type: none"><li>1- Toplantı, tören, gezi, inceleme ve benzeri etkinliklere ilişkin işleri yapar. Ders okutur.</li><li>2- Okul veya kurumun bina, tesis, araç ve gerecinin düzeni, temizliği, bakımı ile kullanılabilir durumda bulundurulması ve korunmasını sağlar.</li><li>3- Öğrencilerle ilgili defter, dosya ve belgeleri düzenler.</li><li>4- Diploma, tasdikname, not çizelgesi, karne, öğrenim belgesi ve benzeri belgeleri imzalar.</li><li>5- Okul veya kurumda; kurs, seminer, kamp ve benzeri etkinliklerin düzenlenip yürütülmesinde müdürün vereceği görevleri yürütür.</li><li>6- Görevlendirildiğinde, kurul, komisyon ve ekiplere başkanlık eder.</li><li>7- Çizelgeye göre nöbet tutar, nöbetçi öğretmen ve öğrencileri izler, nöbet raporlarını inceler ve müdüre iletir.</li><li>8- Görevlendirildiğinde, muayene ve kabul komisyonu ile sayım kuruluna başkanlık eder, bu konulardaki iş ve işlemleri yürütür.</li><li>9- Görevlendirildiğinde, taşınır mal kayıt ve kontrol memurluğu görevini ilgili mevzuatına göre yürütür.</li><li>10- Görevlendirildiğinde, burs ve yatılılıkla ilgili iş ve işlemlerin yürütülmesini sağlar.</li><li>11- Görevlendirildiğinde, taşınır kayıt kontrol yetkilisi görevini yürütür.</li><li>12- Görevlendirildiğinde gerçekleştirme yetkilisi görevini yürütür.</li><li>13- Görevlendirildiğinde pansiyon hizmetleri ile ilgili iş ve işlemleri</li><li>14- Eğitim ve öğretimle ilgili her türlü mevzuat düzenleme ve değişikliklerini takip eder.</li><li>15- Öğrenci devam ve devamsızlıkları ile ilgili işlemleri müdür ile işbirliği hâlinde yürütür.</li><li>16- Elektronik ortamda veri tabanı üzerinden bilgi alış verişiyle ilgili işlemleri yürütür.</li><li>17- Öğrencilerin ÖSYM ve yükseköğretimle ilgili işlemlerini yürütür.</li><li>18- Müdür tarafından verilen diğer görevleri de yapar.</li></ol>
---	---------------------	--



3	Öğretmenler	<ol style="list-style-type: none"><li>1- Eğitim ve öğretim standartlarının geliştirilmesi, okul veya kurum ve çevre ilişkisinin kurulması ve gelişmesine katkı sağlar, işleyişte yönetime yardımcı olur, kılık, kıyafet, söz ve davranışlarıyla öğrencilere örnek olurlar.</li><li>2- Ünitelendirilmiş yıllık plan ve ders planlarını yapar; kendilerine verilen dersleri okuturlar. Derslerle ilgili öğrencilerin de aktif olarak yer aldığı araştırma, uygulama ve deneylerin yapılmasını sağlar.</li><li>3- Öğrencilerin inceleyerek araştırarak, yaparak ve yaşayarak öğrenmelerini sağlar. Bağımsız ve yaratıcı düşüncelerine, edinilen bilgilerden sonuçlar çıkarmalarına, tartışmalarda görüşlerini özgürce belirtmelerine ve hoşgörülü olmalarına yönelik gerekli ortamı hazırlar. Öğrencilerin eğitim ve öğretim çalışmalarında her türlü imkândan yararlanmasını sağlar.</li><li>4- Özel eğitim gerektiren öğrencilerin yetiştirilmesi için Özel Eğitim Hizmetleri Yönetmeliğinde belirtilen görevleri yapar.</li><li>5- Öğrencilerin kişisel ve grupla çalışma alışkanlığı kazanmalarına önem verir.</li><li>6- Sorumluluğuna verilen öğrenci kulüpleri ve toplum hizmeti çalışmaları ile ilgili görevleri yapar.</li><li>7- Sınıf rehber öğretmenliği görevlerini, Millî Eğitim Bakanlığı Ortaöğretim Kurumları Sınıf Geçme ve Sınav Yönetmeliği ile Millî Eğitim Bakanlığı Rehberlik ve Psikolojik Danışma Hizmetleri Yönetmeliği ve ilgili diğer mevzuat hükümlerine uygun olarak yürütür.</li><li>8- Öğrencilere rehberlik ederek ders dışı eğitim ve öğretim faaliyetleri ile proje ve ödevlerle ilgili iş ve işlemleri yürütür.</li><li>9- Müdürün hazırlayacağı bir program dâhilinde, aday öğretmenlerin yetiştirilmesine yardımcı olur.</li><li>10- Sınavlarla ilgili iş ve işlemleri usulüne uygun olarak yürütür.</li><li>11- Derse başlamadan önce yoklama yaparak yoklama sonucunu fiş veya deftere yazar ve imzalar.</li><li>12- Konu, etkinlik, deney, ödev, uygulama, yazılı yoklama ile diğer çalışmaları dersin sonunda ders defterine yazarak imzalar.</li><li>13- İnceleme ve araştırma gezi planı hazırlar. Öğrencilerin gezi ile ilgili görüş ve izlenimlerini bir raporla okul veya kurum müdürüne sunar.</li><li>14- Görevlendirildikleri kurul, komisyon kulüp, sınıf rehberlik, millî bayram ve mahallî günlere, tören ve toplantılara, kurs ve seminerlere katılır.</li><li>15- Öğretmenler Kurulu, zümre öğretmenler kurulu ve diğer kurul toplantılarına katılır ve kendilerine verilen görevleri yerine getirir.</li><li>16- Alanı ile ilgili bilimsel ve teknolojik yenilikleri izleyerek bunları eğitim-öğretime yansıtır.</li><li>17- İhtiyaç duyulan ders araç ve gereç ve materyallerinin temini için okul yönetimi ile iş birliği yapar.</li><li>18- Elektronik ortamda yürütülen işlemlerden kendisi ve görev alanı ile ilgili kayıtları takip eder, yeni bilgi girişi ve güncelleme işlemlerini yapar. Onay gerektiren belgeleri müdüre sunar.</li><li>19- Eğitim ve öğretimle ilgili her türlü mevzuat düzenleme ve değişikliklerini takip eder.</li><li>20- Öğrencinin davranış ve başarı durumları konusunda veliler ile iş birliği yapar.</li><li>21- Öğretmenler kendilerine verilen görevler dışında yarıyıl ve yaz tatili süresince izinli sayılır.</li><li>22- Müdür tarafından verilen diğer görevleri de yapar.</li></ol>
---	-------------	--

4	Yönetim İşleri ve Büro Memuru	<p>1- Verilen her türlü yazıyı kurallarına uygun olarak yazar. Gelen ve giden yazılarla ilgili defterleri tutar, dosyalama işlemini yapar, elektronik ortamlardaki verileri yedekler, arşivler, bilgileri güncelleştirir, gerekli olanlara cevap hazırlar ve işleri süresi içinde sonuçlandırır.</p> <p>2- Personele ait özlük dosyalarını tutar, bununla ilgili değişiklikleri zamanında ilgili defter ve belgelere işler.</p> <p>3- Gerektiğinde okul veya kurumun mutemetlik görevini yapar. Personelin aylık, ücret, yolluk ve tahakkuk edecek diğer mali hakları ile ilgili iş ve işlemleri yürütür. 4- Teslim edilen bilgisayar, fotokopi, faks, yazıcı ve benzeri araçları amacı doğrultusunda kullanır, korur, bakım ve onarımlarının yapılmasını sağlar.</p> <p>5- Harcama kâğıtlarını mevzuatına uygun olarak hazırlar, bunlarla ilgili fatura ve benzeri belge örneklerini dosyalar ve muhafaza eder. 6- Ödenek, aylık, avans ve senet defterlerini usulüne göre tutar.</p> <p>7- Her ayın sonunda ödeme ve gider gerçekleştirme çizelgeleri ile her mali yılın sonunda gönderilmekte olan istatistik çizelgelerini hazırlar.</p> <p>8- Görev alanı ile ilgili okul veya kurumun yöneticilerinin vereceği diğer görevleri yapar.</p>
5	Yardımcı Hizmetler Personeli	<p>1- Okul veya kuruma ait bina, tesis, alan, araç ve gereç, benzeri bölüm ve çevresinin temizlik ve diğer hizmetlerini yapar. 2- Isıtma, sıhhi ve elektrik tesisatındaki aksaklıkları yönetime bildirir.</p> <p>3- Okul veya kuruma gelen çeşitli malzeme, araç ve gereci gerekli yerlere taşır ve yerleştirir. 4- Gerektiğinde bina ve tesislerin boya, badana ve benzeri işlerini yapar.</p> <p>5- Posta ve evrak dağıtım görevini yürütür.</p> <p>6- Varsa mutfak işlerinde ilgililere yardımcı olur.</p> <p>7- Çalışma saatleri dışında ve tatillerde verilecek nöbet görevini yerine getirir.</p> <p>8- Bahçıvan olarak görevlendirilmesi durumunda, bahçıvanın yapacağı işleri yürütür.</p> <p>9- Görev alanı ile ilgili yöneticilerin vereceği diğer görevleri yapar.</p>

### 2.7.3 Teknolojik Düzey

Okulumuzun teknolojik altyapısı ve teknolojiyi kullanabilme düzeyine ilişkin analizi yapılmıştır.

**Tablo 16. Teknolojik Araç-Gereç Durumu**

Akıllı Tahta Sayısı	33	TV Sayısı	1
Masaüstü Bilgisayar Sayısı	6	Yazıcı Sayısı	3
Taşınabilir Bilgisayar Sayısı	2	Fotokopi Makinası Sayısı	4
Projeksiyon Sayısı	2	İnternet Bağlantı Hızı	Fiber

**Tablo 17. Fiziki Mekân Durumu**

Fiziki Mekân	Var	Yok	Adedi	İhtiyaç
Öğretmenler Odası	√		1	
Derslik	√		33	
İdari Oda	√		4	
Fotokopi Odası	√		1	
Kütüphane	√		1	
Rehberlik Servisi	√		2	
Resim Odası	√		2	
Müzik Odası	√		2	
Çok Amaçlı Salon	√		1	
Spor Salonu		√	0	1

#### 2.7.4 Mali Kaynaklar

Okul/Kurumun mali kaynak analizi aşağıda belirtilmiştir. Bütçe işlemleri Okul Müdürü koordinatörlüğünde Okul Aile Birliği ve ilgili Müdür Yardımcısı tarafından yürütülür.

**Tablo 18. Kaynak Tablosu**

<b>Kaynaklar</b>	<b>2023</b>	<b>2024</b>	<b>2025</b>	<b>2026</b>	<b>2027</b>	<b>2028</b>
Genel Bütçe	659.000	700.000	850.000	1.000.000	1.200.000	1.500.000
Okul Aile Birliği	631.000	850.000	1.000.000	1.200.000	1.500.000	1.750.000
<b>TOPLAM</b>	<b>1.290.000</b>	<b>1.550.000</b>	<b>1.850.000</b>	<b>2.200.000</b>	<b>2.700.000</b>	<b>3.250.000</b>

**Tablo 19. Gelir-Gider Tablosu**

<b>YILLAR</b>	<b>2021</b>		<b>2022</b>		<b>2023</b>	
	<b>GELİR</b>	<b>GİDER</b>	<b>GELİR</b>	<b>GİDER</b>	<b>GELİR</b>	<b>GİDER</b>
Temizlik	60.000	55.000	130.000	129.000	400.000	390.000
Küçük Onarım	30.000	30.000	120.000	120.000	350.000	340.000
Bilgisayar Harcamaları	25.000	20.000	45.000	45.000	100.000	90.000
Büro Makinaları Harcamaları	20.000	20.000	50.000	46.000	155.000	150.000
Telefon	5.000	5.000	15.000	15.000	35.000	35.000
Sosyal Faaliyetler	10.000	10.000	40.000	40.000	100.000	95.000
Kırtasiye	25.000	20.000	60.000	60.000	150.000	150.000
<b>GENEL TOPLAM</b>	<b>175.000</b>	<b>160.000</b>	<b>460.000</b>	<b>455.000</b>	<b>1.290.000</b>	<b>1.250.000</b>

## 2.7.5 İstatistiki Veriler

Okul/kurumla ilgili her türlü sayısal veriler geriye dönük olarak (en az 3 yıllık) verilir. İstatistiki veriler kapsamında incelenecek hususlar;

**Tablo 20. İstatistiki Veriler Tablosu**

ÖĞRENCİ DURUMU	2020-2021			2021-2022			2022-2023		
Genel Öğrenci mevcudu	1020			1030			1080		
Ortalama Sınıf Mevcudu	32,9			32,18			32,7		
Mevcudu en fazla olan sınıf öğrenci sayısı	2			3			3		
Mevcudu en az olan sınıf öğrenci sayısı	4			4			4		
Kaynaştırma eğitimine tabi öğrenci sayısı	11			13			15		
DESTEKLEME YETİŞTİRME KURSLARI (DYK)	2020-2021			2021-2022			2022-2023		
Kurs Açılan Dersler	35			42			45		
Kursa Katılan Öğrenci Sayısı	150			120			130		
Kurslarda Görev Alan Öğretmen Sayısı	16			15			18		
OKULUN AKADEMİK BAŞARISI	2020-2021			2021-2022			2022-2023		
Sınıfını doğrudan geçen öğrenci oranı	50			52			56		
Sınıf tekrarı yapan öğrenci oranı	0,01			0,012			0,09		
OKUL FAALİYETLERİNE KATILIM	Kutlama Etkinlikleri			Anma Günleri			Kermesler		
	Görevli Öğretmen Sayısı	Katılan Öğrenci Sayısı	Katılan Veli sayısı	Görevli Öğretmen Sayısı	Katılan Öğrenci Sayısı	Katılan Veli sayısı	Görevli Öğretmen Sayısı	Katılan Öğrenci Sayısı	Katılan Veli sayısı

2020-2021	45	700	200	30	1000	100	25	600	50
2021-2022	50	800	250	35	1050	130	45	700	60
2022-2023	56	850	220	40	1080	150	45	750	80

OKUL KÜLTÜREL FAALİYETLERİNE KATILIM	GEZİLER			SERGİLER			TİYATRO-DİNLETİ		
	Görevli Öğretmen Sayısı	Katılan Öğrenci Sayısı	Katılan Veli sayısı	Görevli Öğretmen Sayısı	Katılan Öğrenci Sayısı	Katılan Veli sayısı	Görevli Öğretmen Sayısı	Katılan Öğrenci Sayısı	Katılan Veli sayısı
2020-2021	10	150	0	15	300	50	5	300	20
2021-2022	13	200	0	20	400	70	7	350	30
2022-2023	15	220	0	22	500	100	10	400	50

SPOR KULÜBÜ FAALİYETLERİ		2020-2021		2021-2022		2022-2023	
Basketbol	Antrenör Sayısı	1		1		1	
	Lisanslı Öğrenci Sayısı	10		20		30	
	Kazanılan Başarılar	1		3		5	
	mezun olduktan sonra spora devam eden öğrenci sayısı	3		10		15	
Voleybol	Antrenör Sayısı	1		1		1	
	Lisanslı Öğrenci Sayısı	1		2		2	
	Kazanılan Başarılar	0		0		1	
	Mezun olduktan sonra spora devam eden öğrenci sayısı	0		0		1	
Futbol	Antrenör Sayısı	1		1		1	
	Lisanslı Öğrenci Sayısı	10		15		15	
	Kazanılan Başarılar	1		2		5	

	mezun olduktan sonra spora devam eden öğrenci sayısı	2	3	5
Masa Tenisi	Antrenör Sayısı	1	1	1
	Lisanslı Öğrenci Sayısı	0	0	0
	Kazanılan Başarılar	0	0	1
	mezun olduktan sonra spora devam eden öğrenci sayısı	0	0	0
Satranç	Antrenör Sayısı	1	1	1
	Lisanslı Öğrenci Sayısı	0	0	0
	Kazanılan Başarılar	0	1	1
	mezun olduktan sonra spora devam eden öğrenci sayısı	0	0	0
<b>ÖĞRENCİ DEVAM DURUMU</b>		<b>2020-2021</b>	<b>2021-2022</b>	<b>2022-2023</b>
Öğrencilerin Devamsızlık Ortalaması		12	10	8
Devamsızlıktan Kalan Öğrenci Sayısı		7	8	7
Önceki Yıl devamsız olup da devami sağlanan öğrenci sayısı		7	8	7

## 2.8 Çevre Analizi (PESTLE)

Çevre analiziyle okul/kurum üzerinde etkili olan veya olabilecek politik, ekonomik, sosyo-kültürel, teknolojik, yasal çevresel dış etkenlerin tespit edilmesi amaçlanmıştır.

**Tablo 21. PESTLE Analiz Tablosu**

<b>POLİTİK</b>	<b>EKONOMİK</b>	<b>SOSYAL</b>	<b>TEKNOLOJİK</b>
<ul style="list-style-type: none"><li>*Her alanda uluslararası rekabette yaşanan zorluklar (Krizler vb.)</li><li>*Globalleşme ile birlikte gelişmiş ülke ve yüksek teknolojiye sahip kurumlarla yaşanan rekabetin olumsuz etkilerinin eğitim ve öğretime yansımaları</li><li>*Yerinden yönetim anlayışının hayata geçirilememesi</li><li>*Yerel yönetimlerin eğitimle ilgili arsa vb. planlamalara yeterli özeni göstermemesi</li><li>*Personel politikaları nedeni ile okul /kurumlarda yaşanan destek personel yetersizliği ve bunu telafi edebilecek hizmet alımında yaşanan kaynak sorunu</li></ul>	<ul style="list-style-type: none"><li>*Kentlerde sanayinin hızlı gelişmesi,</li><li>*Bilginin hızlı gelişimi, erişilebilirliğinin ve kullanılabilirliğinin artması ve gelişmesi,</li><li>*Teknolojinin sağladığı yeni öğrenme ve paylaşım imkanları,</li><li>*Sanayide kullanılan üretim yapısının teknolojik gelişmelere paralel olarak sürekli değişmesi,</li><li>*Her yaştaki okul çocukları tarafından internet kullanımının artması.</li></ul>	<ul style="list-style-type: none"><li>*İlimizde yabancı uyruklu nüfusun yoğunluğu</li><li>*İlimizde Doğu ve Güneydoğu İllerinden yoğun nüfus göçü</li><li>*İhtiyaç fazlalığından ötürü konut kiralalarının çok fazla olması</li><li>*İlimizin İstanbul, Bursa, Kocaeli gibi büyük şehirlere yakın olması</li><li>*Sanayi ve Tarım alanında istenilen düzeyde olmaması</li><li>*Teknolojinin günlük yaşamdaki öneminin artması</li><li>*Yeni iş alanlarına göre okul ve eğitim ortamlarının yeniden tasarlanması.</li></ul>	<ul style="list-style-type: none"><li>*Şehrimize yaşanan şehirler arası ve köyden kente göçler dolayısıyla artan okul çağındaki çocuk sayısı,</li><li>*Kentlerin hızla genişlemesi, tesisleşmesi ve bunun yol açtığı yeni okullara olan talebin artması,</li><li>*Bazı kırsal ve uzak bölgelerdeki nüfusun azalması,</li><li>*Ekonomik krizlerle iş dünyasında artan hareketlilik nedeniyle büyüyen yoksulluğun aile ve toplum yapısını değiştirmesi,</li><li>*Birçok geleneksel sosyal yapının etkisinin azalması,</li></ul>



## 2.9 Güçlü ve Zayıf Yönler ile Fırsatlar ve Tehditler (GZFT) Analizi

Müdürlüğümüzce yapılan GZFT analizinde Müdürlüğümüzün güçlü ve zayıf yönleri ile Müdürlüğümüz için fırsat ve tehdit olarak değerlendirilebilecek unsurlar tespit edilmiştir. GZFT analiz sonuçlarından hedef kartlarında yararlanılmıştır.

**Tablo 22. GZFT Analizi**

İÇ FAKTÖRLER	
GÜÇLÜ YÖNLER	ZAYIF YÖNLER
<ul style="list-style-type: none"><li>-Okulumuzun gelişen bir konumda yer alması.</li><li>-Genç, dinamik ve çalışkan öğretmen kadromuzun varlığı.</li><li>-Yabancı uyruklu öğrenci sayısının azlığı.</li><li>-Kayıt alanımızda başka bir Anadolu Lisesinin olmayışı.</li><li>-Okul İdaresinin samimi, deneyimli ve özverili olması.</li><li>-Okulumuzun yerleşim alanının ve okul bahçesinin yeterince büyük olması.</li><li>-Yeni bir okul olmamız hasebiyle okul-kurum kültürü oluşturulmasının kolay olması.</li><li>-Eğitilmiş ve bilinçli veli ortalamasının yüksekliği.</li><li>-Temel eğitimde okullaşma oranının yüksek olması</li><li>-Kurumsal kimlik oluşması yönünde yapılan yarışmalar etkinlikler ve faaliyetler (Başarılı Öğrenci Plaket Takdimi, Bilgi yarışması, Münazara, Tiyatro, konser, resim sergisi, Geri Dönüşüm ve Atık Pil Toplama...)</li><li>-Okulumuzda öğrenci disiplin olaylarının az olması</li><li>-Sınıfların tamamında akıllı tahtaların var olması,</li><li>-Teknoloji kullanımı ve bilgiye dayalı eğitimlerin ihtiyaca göre uygun şekilde yürütülmesi</li><li>-Okulumuzda her türlü imkânın ders araç/gerecinin yeterli derecede olması,</li><li>-Branş bazında öğretmen eksikliğimizin olmaması,</li><li>-Okul-Aile Birliğimiz ve Okul İdaresi ile STK'ler arasında güçlü bağların kurulmuş olması.</li><li>-Okullarda akademik becerilere ek olarak kültür sanat ve spor konularında çeşitli çalışmaların yürütülmesi.</li></ul>	<ul style="list-style-type: none"><li>-Okul bölgesinde 5 ayrı okulun mevcudiyeti sebebiyle aidiyet duygusunun henüz oluşmaması,</li><li>-Okul çevresinin fiziki şartlarının yetersiz olması,</li><li>-Mali kaynakların az olması (Kantin gelirinin düşüklüğü)</li><li>-Sosyal, kültürel ve sportif faaliyetlere katılımın istenilen düzeyde olmaması,</li><li>-Ortaöğretim okullarının bütçelerinin yeterli olmaması,</li><li>-Eğitim öğretim görevlilerinin (idareci/öğretmen) sık sık değişmesi</li><li>-Kütüphanemizde yeterli sayıda kitap olmaması,</li><li>-Okul Turnike Sisteminin olmaması,</li><li>-Okulumuzda Fizik, Kimya, Biyoloji ve Bilişim Laboratuvarının, Spor salonunun olmaması,</li><li>-Okulumuzda yeterli sayıda temizlik hizmetlisinin ve okul güvenlik görevlisinin olmaması,</li></ul>

## DIŐ FAKTÖRLER

### FIRSATLAR

- Farklı kurumlarda çalışan ve farklı meslek gruplarından oluşan velilerimizin olması,
- Okulumuzun teknolojik anlamda her türlü alt yapıya sahip olması.
- Öğrencilerimizi olumlu etkilemesi açısından ilimizde üniversitelerin, bilim sanat merkezlerinin olması
- Velilerimizin eğitime duyarlı olması, gerekli paydaő katkısının sağlanması,
- Geliően teknolojilerinin eğitim-öğretimde kullanılabilirliğinin artması
- Okul İdaresinin ve Okul Aile Birliğimizin Osmangazi' de bulunan bürokrat, STK.ve resmi kurumlarla müspet ilişkiler içerisinde olması ve gerekli desteğin alınabilmesi,

### TEHDİTLER

- Okulumuz yeni olduğundan gerekli maddi kaynağımızın STK lardan temin edilememesi,
- Velilerimizden istenilen düzeyde bağıő bulamamız,
- Ödeneklerin yetersizliğı,
- Pandeminin ve Maraő depreminin çocuklarımız üzerinde bıraktığı olumsuz etkilerin devam etmesi,
- Teknolojiye olan bağımlılığın aile ve okul hayatını olumsuz etkilemesi,
- Sosyal medyada kötü ve olumsuz örneklerin çokluğu,
- Teknolojinin yanlış ve amacı dışında kullanılması,
- Öğrencilerimizin şiddet ve zararlı alışkanlık gibi tehditlere açık olması
- Osmangazi ilçemizin fiziki yerleşim olarak büyük olması, okula ulaşımın buna bağılıolarak zor olması
- Okulumuzda Okul Polisimizin bulunmaması,

## 2.10 Tespit ve İhtiyaçların Belirlenmesi

**Tablo 23. Tespitler ve İhtiyaçlar**

DURUM ANALİZİ AŞAMALARI	TESPİTLER/ SORUN ALANLARI	İHTİYAÇLAR/ GELİŞİM ALANLARI
Uygulanmakta Olan Stratejik Planın Değerlendirilmesi	<ul style="list-style-type: none"><li>Hedeflerin paydaş beklentilerini tam olarak ifade edecek şekilde ihtiyaçları karşılayacak sayıda olmaması</li></ul>	<ul style="list-style-type: none"><li>Hedeflerin, stratejik planda yer alan analizlerin tamamı değerlendirilerek, içerik ve sayı bakımından iyi ifade edilmesi</li></ul>
Mevzuat Analizi	<ul style="list-style-type: none"><li>Özel sektör kuruluşları, üniversiteler ve yerel kuruluşlar ile işbirliği gerektiren çalışmalarda, kurum ve kuruluşların mevzuat farklılığından kaynaklanan sorunlar.</li><li>Resmi okulların müfredat dışına çıkamaması ancak özel okulların bu konuda daha esnek davranması özel okulları daha çekici hale getirmektedir.</li></ul>	<ul style="list-style-type: none"><li>Özel sektör, üniversite ve yerel kuruluşlarla düzenlenen protokollerde mevzuatla birlikte kurumumuzun mevcut durumu ve kuruluş politikalarının birlikte değerlendirilmesi</li><li>Resmi okulların üniversite sınavına yönelik çalışmalarını arttırması</li></ul>
Üst Politika Belgeleri Analizi*		<ul style="list-style-type: none"><li>Stratejik Plan Hazırlama, Performans Programı ve Faaliyet Raporu Hazırlama, Stratejik Yönetim Süreci ile ilgili diğer iş ve işlemler</li></ul>
Paydaş Analizi	<ul style="list-style-type: none"><li>Paydaş türü fazladır, paydaşlarımızın kurumumuzdan beklentileri farklı ve çok çeşitlidir</li></ul>	<ul style="list-style-type: none"><li>Paydaşların idareden beklentilerinin faaliyet alanlarıyla uyumu sağlanmalı, plan döneminde kurumsal faaliyetler hakkında paydaşlara düzenli bilgilendirme yapılması</li></ul>
İnsan Kaynakları Yetkinlik Analizi	<ul style="list-style-type: none"><li>Okulumuz öğretmenleri tecrübeli kendi alanlarında uzman öğretmenlerden oluşmaktadır.</li><li>Branş bazında eksik bulunmamaktadır.</li></ul>	<ul style="list-style-type: none"><li>Çalışanlarımızın kendilerini yenileyebilmeleri, güncel bilgileri edinebilmeli için hizmet içi eğitime önem verilmelidir.</li></ul>
Kurum Kültürü Analizi	<ul style="list-style-type: none"><li>Okulumuz ilçemizin saygın bir lisesidir. Kurumsal kültürümüz gelişmiş durumdadır.</li><li>Öğretmenlerimiz alanlarında tecrübeli,</li></ul>	<ul style="list-style-type: none"><li>Velilerin okul-aile birliği çalışmalarına katılımının artırılması</li></ul>

	<p>kendi aralarındaki iletişimi güçlüdür.</p> <ul style="list-style-type: none"><li>• Okul-Aile birliğine velilerin katılım oranları düşüktür.</li></ul>	
Fiziki Kaynak Analizi	<ul style="list-style-type: none"><li>• Bt sınıfı spor salonu ve laboratuvarlar konusunda eksiklikleri vardır.</li><li>• Müzik odası ve Resim atölye sayısı yeterlidir</li><li>• Kapalı spor salonu sportif etkinliğimizi arttıracaktır.</li><li>• Derslik sayısı artan öğrenci sayısını karşılayamaya bilir.</li></ul>	<ul style="list-style-type: none"><li>• Kurum binasının gerekli tadilatların yapılması.</li><li>• Bt sınıfının Fizik, kimya, biyoloji laboratuvarlarının ve spor salonu yapılması</li><li>• Derslik sayısının artırılması.</li></ul>
Teknoloji ve Bilişim Altyapısı Analizi	<ul style="list-style-type: none"><li>• Okulumuzda Fatih projesi uygulanmaktadır. Bu kapsamda sınıflarımızda akıllı tahta bulunmakta ve fiber internet altyapısına sahiptir.</li></ul>	<ul style="list-style-type: none"><li>• İdari amaçla kullanılan bilgisayarlar güncel tutulmalıdır.</li></ul>
Mali Kaynak Analizi	<ul style="list-style-type: none"><li>• Öngörülemeyen nedenlerden dolayı bütçede kesinti ihtimalinin olması.</li><li>• Ulusal ve uluslararası fonların hibe desteğini kısıtlaması</li></ul>	<ul style="list-style-type: none"><li>• Harcama planlamalarında mali kaynaklarda meydana gelecek öngörülemeyen değişikliklerin dikkate alınması</li></ul>

# **3.BÖLÜM**

## **GELECEĞE BAKIŞ**

### 3. GELECEĞE BAKIŞ

Okul Müdürlüğümüzün Misyon, vizyon, temel ilke ve değerlerinin oluşturulması kapsamında öğretmenlerimiz, öğrencilerimiz, velilerimiz, çalışanlarımız ve diğer paydaşlarımızdan alınan görüşler, sonucunda stratejik plan hazırlama ekibi tarafından oluşturulan Misyon, Vizyon, Temel Değerler; Okulumuz üst kuruluna sunulmuş ve üst kurul tarafından onaylanmıştır.

#### 3.1 Misyon

Misyonumuz; Türkiye Cumhuriyetine karşı görev ve sorumluluklarını bilen, milli ve manevi değerlere bağlı, 21.yy. gereksinimlerine cevap verebilecek donanıma sahip bireyler yetiştirmek. İnsan haklarına duyarlı, demokratik, özgüveni özsaygısı yüksek; her daim öğrenmeye açık, çözüm üretme zihniyetinde, ülke geleceğine sağlayacağı müspet katkılarla tercih edilen, yaptıkları kadar yapmadıklarından da sorumlu olduklarının bilincinde, donanımlı , yurtsever, girişken öğrenciler yetiştirmek görevimizdir.

#### 3.2 Vizyon

Vizyonumuz; bilginin üretilmesi sürecinde öğretmen ve öğrencinin aktif rol üstlendiği, eleştirel düşünen, analiz yeteneği gelişmiş, öğrenmeyi öğrenmiş, hayatı yorumlayabilen, işbirliğine yatkın, çok yönlü gelişimi önemseyen bireylerin yetiştirildiği okul olmak.

#### 3.3 Temel Değerler

<ul style="list-style-type: none"><li>• Demokrasi kültürüne sahip olmak</li></ul>	<ul style="list-style-type: none"><li>• Karar almada şeffaflık ve hesap verebilirlik</li></ul>
<ul style="list-style-type: none"><li>• Milli ve manevi değerlere bağlı kalmak</li></ul>	<ul style="list-style-type: none"><li>• Herkese katma değer üretme fırsatı vermek</li></ul>
<ul style="list-style-type: none"><li>• Türkçeyi doğru ve etkili kullanmak</li></ul>	<ul style="list-style-type: none"><li>• Problemin değil, çözümün parçası olmaya çalışmak</li></ul>
<ul style="list-style-type: none"><li>• Çalışanlara değer vermek, eşit fırsat tanımak</li></ul>	<ul style="list-style-type: none"><li>• Bireysel farklılıklara saygılı olmak</li></ul>
<ul style="list-style-type: none"><li>• Üretken, sorgulayan, ilkel vatandaş olmak</li></ul>	<ul style="list-style-type: none"><li>• Güvenilir, saygın, hoşgörülü ve adil olmak</li></ul>

### 3.4 Amaç, Hedef ve Performans Göstergesi ile Stratejiler

#### TEMA 1 :EĞİTİME VE ÖĞRETİME ERİŞİM VE KATILIM

**AMAÇ1:** Çağın ihtiyaç duyduğu bilgi, beceri ve yetkinlikleri kazanmış; teknolojiyi üreten; geleceği kurgulayan; milli ve manevi değerlerini bilen, saygı ve hoşgörü sahibi, sorumluluk bilinci olan gençler yetiştirmek.

**Hedef 1.1:** Öğrencilerin yetkinliklerini ve niteliklerini geliştirmeye yönelik bireysel özellikleri de dikkate alınarak yapılacak çalışmalarla okula uyumu sağlanacak, devamsızlık ve sınıf tekrarları azaltılacak ve eğitime katılımı artırılacaktır.

#### TEMA 2 : EĞİTİM ÖĞRETİMDE KALİTE

**AMAÇ 2:** Öğrencilerimizin gelişmiş dünyaya uyum sağlayacak şekilde donanımlı bireyler olabilmesi için eğitim ve öğretimde kalite artırılacaktır.

**Hedef 2.1:** Eğitim ve öğretimin sağlıklı ve güvenli bir ortamda gerçekleştirilmesi için okul sağlığı ve güvenliği geliştirilecektir.

**Hedef 2.2:** Ortaöğretim sistemi, öğrencilere değişen dünyanın gerektirdiği başta okuma kültürü olmak üzere bilgi, beceri, yetkinlik ve yeterlilikleri kazandıran bir yapıya kavuşturulacaktır.

**Hedef 2.3:** Öğrencilerin Sosyal, bilimsel, kültürel, sanatsal, sportif, çevreye duyarlı ve toplum hizmeti alanlarında ders dışı etkinliklere katılım oranı artırılacaktır.

**Hedef 2.4:** Öğrencilerin ilgi, beceri ve yetenekleriyle orantılı bir şekilde üst öğrenime yönlendirilmesi sağlanacaktır.

#### TEMA 3 : KURUMSAL KAPASİTE

**AMAÇ 3:** Eğitim ve öğretim faaliyetlerinin daha nitelikli olarak verilebilmesi için okulumuzun kurumsal kapasitesi güçlendirilecektir

**Hedef 3.1:** Eğitim kalitesinin artırılmasına yönelik çalışanların mesleki gelişimleri desteklenecektir.

**Hedef 3.2:** Eğitim kalitesinin artırılmasına yönelik okulun fiziki kapasitesi artırılacaktır.

**Tablo 24. Amaç, Hedef ve Performans Göstergesi**

Tema	EĞİTİM ÖĞRETİME ERİŞİM VE KATILIM									
Okul Türü	Lise									
Amaç 1	A.1 Çağın ihtiyaç duyduğu bilgi, beceri ve yetkinlikleri kazanmış; teknolojiyi üreten; geleceği kurgulayan; milli ve manevi değerlerini bilen, saygı ve hoşgörü sahibi, sorumluluk bilinci olan gençler yetiştirmek..									
Hedef 1.1	H.1.1 Öğrencilerin yetkinliklerini ve niteliklerini geliştirmeye yönelik bireysel özellikleri de dikkate alınarak yapılacak çalışmalarla okula uyumu sağlanacak, devamsızlık ve sınıf tekrarları azaltılacak ve eğitime katılımları artırılacaktır.									
Performans Göstergeleri	Hedefe Etkisi (%)	Plan Dönemi Başlangıç Değeri	2024	2025	2026	2027	2028	İzleme Sıklığı	Rapor Sıklığı	
PG 1.1 Kayıt bölgesindeki öğrencilerden okula kayıt yaptıranların oranı (%)	20	90	92	94	96	98	100	6 Ay	Yıllık	
PG 1.2 Okula yeni başlayan öğrencilerden oryantasyon eğitimine katılanların oranı (%)	20	95	96	97	98	99	100	6 Ay	Yıllık	
PG 1.3 Bir eğitim ve öğretim yılı döneminde 20 gün ve üzeri devamsızlık yapan öğrenci oranı (%)	20	4	3,5	3	2,8	2,6	2,5	6 Ay	Yıllık	
PG 1.4 Ortaöğretimde 9. sınıf tekrar oranı (%)	20	6,5	4,5	4	3,5	3	2,5	6 Ay	Yıllık	
PG 1.5 Okulun özel eğitime ihtiyaç duyan bireylerin kullanımına uygunluğu (1=Uygun, 0=Uygun Değil)	20	1	1	1	1	1	1	6 Ay	Yıllık	
Koordinatör Birim	Okul İdaresi									



<b>İşbirliği Yapılacak Birimler</b>	Sorumlu idareciler, öğretmenler
<b>Stratejiler</b>	S.1 Okulun bulunduğu bölgede tanıtımı yapılacak, bölge öğrencilerinin okula kayıtlarının sağlanması için veli görüşmeleri yapılacaktır.
	S.2 Okula yeni başlayan öğrencilere eğlenceli okula başlama etkinliği yapılacak, okula uyumu, derslere giriş çıkışlar, okula geliş gidişler, okul birimleri ve okul kuralları hakkında oryantasyon eğitimi yapılacaktır
	S.3 Öğrencilerin okula devamı sıkı takip edilecek, devamsızlık durumunda okul veli iletişimi sağlanacak, velilerle görüşülerek öğrencilerin okula devamı sağlanacaktır.
	S.4 Okul, aile ve çevre iş birliği yapılarak fiziki mekânlar iyileştirilecektir.
	S.5
<b>Maliyet Tahmini</b>	₺15.000,00
<b>Tespitler</b>	Velilerin rehberlik çalışmalarına ve okul aile birliği toplantılarına katılım oranının istenen düzeyde olmadığı görülmüştür. Öğrencilerin rehberlik hizmetlerinden büyük ölçüde faydalandığı görülmüştür. Öğretmenlerin tamamının TBM çalışmalarına katıldığı görülmüştür. Öğrenci ve velilerin TBM çalışmalarına katılım oranının istenilen düzeyde olmadığı görülmüştür.
<b>İhtiyaçlar</b>	Öğrenci velilerinin rehberlik hizmetleri ve okul- aile birliği toplantılarına katılım oranının yükseltilmesi gerekmektedir. TBM çalışmalarından bütün öğrencilerin faydalanması gerekmektedir.

<b>Tema</b>	<b>EĞİTİM ÖĞRETİMDE KALİTE</b>
<b>Okul Türü</b>	<b>Lise</b>
<b>Amaç 2</b>	A.2 Öğrencilerimizin gelişmiş dünyaya uyum sağlayacak şekilde donanımlı bireyler olabilmesi için eğitim ve öğretimde kalite artırılacaktır.
<b>Hedef 2.1</b>	H.2.1 Eğitim ve öğretimin sağlıklı ve güvenli bir ortamda gerçekleştirilmesi için okul sağlığı ve güvenliği geliştirilecektir.

Performans Göstergeleri	Hedef Etkisi (%)	Plan Dönemi Başlangıç Değeri	2024	2025	2026	2027	2028	İzleme Sıklığı	Rapor Sıklığı
PG 1 Bağımlılıkla ve Teknoloji bağımlılığıyla mücadele ile ilgili öğrencilere verilen eğitim sayısı	20	0	1	2	2	2	2	6 Ay	Yıllık
PG 2 Akran zorbalığı ve siber zorbalıkla ilgili konularda öğrencilere verilen eğitim sayısı	20	0	1	2	2	2	2	6 Ay	Yıllık
PG 3 Hijyen, gıda güvenliği, bulaşıcı hastalıklar ile ilgili öğrencilere verilen eğitim sayısı	20	0	1	2	2	2	2	6 Ay	Yıllık
PG 4 Doğal Afetler, Deprem konusunda öğrencilere verilen eğitim sayısı	20	0	1	2	2	2	2	6 Ay	Yıllık
PG 5 Okulda yapılan Afet ve acil durum tatbikat sayısı	20	0	1	2	2	2	2	6 Ay	Yıllık
<b>Koordinatör Birim</b>	Okul İdaresi								
<b>İşbirliği Yapılacak Birimler</b>	Sorumlu idareciler, öğretmenler								
<b>Stratejiler</b>	S1. Eğitim ortamları iş sağlığı ve güvenliği yönergesine uygun hâle getirilecektir.								
	S2. Öğrenci, öğretmen ve velilerde farkındalık oluşturmak için bağımlılıkla mücadele, akran zorbalığı, siber zorbalık, sağlıklı beslenme ve obezite, hijyen, bulaşıcı hastalıklar ve gıda güvenliği gibi konularda alan uzmanları ile iş birliğinde eğitimler düzenlenecektir.								
	S3. Doğa, insan ve teknoloji kaynaklı (deprem, sel, heyelan, yangın, çığ ve salgın hastalıklar vd.) afetlere karşı gerekli tedbirlerin alınması için çalışmalar yapılacaktır.								

	S4. Doğa, insan ve teknoloji kaynaklı (deprem, sel, heyelan, yangın, çığ ve salgın hastalıklar vd.) konularında alan uzmanları ile iş birliğinde öğretmen, öğrenci ve velilere farkındalık eğitimleri verilecektir.
	S5. Afet ve acil durum tatbikatları düzenlenecektir.
<b>Maliyet Tahmini</b>	₺18.000,00
<b>Tespitler</b>	Öğrenci, öğretmen ve velilerde farkındalık oluşturmak için, iş sağlığı güvenliği bağımlılıkla mücadele, akran zorbalığı, siber zorbalık, sağlıklı beslenme ve obezite, hijyen, bulaşıcı hastalıklar, gıda güvenliği, doğal afetler gibi konularda alan uzmanları ile iş birliğinde eğitimlerin verilmesi gerekmektedir.
<b>İhtiyaçlar</b>	Öğrenci, öğretmen ve velilere yönelik iş sağlığı güvenliği bağımlılıkla mücadele, akran zorbalığı, siber zorbalık, sağlıklı beslenme ve obezite, hijyen, bulaşıcı hastalıklar, gıda güvenliği, doğal afetler gibi konularda alan uzmanları ile iş birliğinde eğitimlerin verilmesi için konusunda uzman eğitimlere ihtiyaç duyulmaktadır.

<b>Tema</b>	<b>EĞİTİM ÖĞRETİMDE KALİTE</b>									
<b>Okul Türü</b>	<b>Lise</b>									
<b>Amaç 2</b>	A.2 Öğrencilerimizin gelişmiş dünyaya uyum sağlayacak şekilde donanımlı bireyler olabilmesi için eğitim ve öğretimde kalite artırılabilecektir.									
<b>Hedef 2.2</b>	H.2.2 Ortaöğretim sistemi, öğrencilere değişen dünyanın gerektirdiği başta okuma kültürü olmak üzere bilgi, beceri, yetkinlik ve yeterlilikleri kazandıran bir yapıya kavuşturulacaktır									
<b>Performans Göstergeleri</b>	<b>Hedefe Etkisi (%)</b>	<b>Plan Dönemi Başlangıç Değeri</b>	<b>2024</b>	<b>2025</b>	<b>2026</b>	<b>2027</b>	<b>2028</b>	<b>İzleme Sıklığı</b>	<b>Rapor Sıklığı</b>	
<b>PG 1. Öğrencilerin yılsonu başarı puan ortalaması</b>	20	73	74	74,5	75	75,5	76	6 Ay	Yıllık	
<b>PG 2. Öğrenci başına okunan kitap sayısı</b>	20	8	9	10	10,5	11	12	6 Ay	Yıllık	

<b>PG 3. Destekleme ve Yetiştirme Kursları'na katılan öğrencilerin memnuniyet oranı (%)</b>	20	60	65	65	70	75	80	6 Ay	Yıllık
<b>PG 4. Genel ortaöğretim son sınıf düzeyinde yükseköğretime yerleşen öğrenci oranı (%)</b>	20	30	40	45	50	55	60	6 Ay	Yıllık
<b>PG 5. Okulun hazırladığı proje sayısı (Okul içi, bölgesel, Tübitak vs.)</b>	20	0	1	2	2	3	3	6 Ay	Yıllık
<b>Koordinatör Birim</b>	Okul İdaresi								
<b>İşbirliği Yapılacak Birimler</b>	Sorumlu idareciler, öğretmenler								
<b>Stratejiler</b>	<p>S1. Öğrencilerin sorun çözme, sosyal ve bilimsel çalışma becerilerini güçlendirecek faaliyetler artırılabacaktır.</p> <p>S2. Öğrencilerde kitap sevgisi, okuma alışkanlığı kazanmaları yönünde kitap okuma etkinlikleri artırılabacaktır.</p> <p>S3. Öğrencilerin başarı ve kazanım düzeyi takip edilecek, eksikliklerinin giderilmesi için tedbirler alınacaktır.</p> <p>S4. Öğrencilere Yüksek öğretim rehberliği yapılacak ve üniversiyeye yerleşenlerin oranının artırılmasına yönelik çalışmalar yapılacaktır.</p> <p>S5. Öğrencilerin Saygı, sevgi, empati, yardımlaşma vb. konularına; milli ve manevi değerleri tanımaları ve uygulamalarına yönelik çalışmalar yapılacaktır.</p>								
<b>Maliyet Tahmini</b>	₺20.000,00								
<b>Tespitler</b>	Öğrencilere Yüksek öğretim rehberliği yapılması ve üniversiteye yerleşenlerin oranının artırılmasına yönelik, ve kitap sevgisi, okuma alışkanlığı kazanmaları yönünde çalışmaların yapılması gerekmektedir.								
<b>İhtiyaçlar</b>	Okul kütüphanesinin zenginleştirilmesi ve üniversitelere yapılan gezilerin arttırılmasına ihtiyaç vardır.								

<b>Tema</b>	<b>EĞİTİM ÖĞRETİMDE KALİTE</b>								
<b>Okul Türü</b>	<b>Lise</b>								
<b>Amaç 2</b>	A.2 Öğrencilerimizin gelişmiş dünyaya uyum sağlayacak şekilde donanımlı bireyler olabilmesi için eğitim ve öğretimde kalite artırılabacaktır.								
<b>Hedef 2.3</b>	H.2.3 Öğrencilerin Sosyal, bilimsel, kültürel, sanatsal, sportif, çevreye duyarlı ve toplum hizmeti alanlarında ders dışı etkinliklere katılım oranı artırılabacaktır.								
<b>Performans Göstergeleri</b>	<b>Hedefe Etkisi (%)</b>	<b>Plan Dönemi Başlangıç Değeri</b>	<b>2024</b>	<b>2025</b>	<b>2026</b>	<b>2027</b>	<b>2028</b>	<b>İzleme Sıklığı</b>	<b>Rapor Sıklığı</b>
<b>PG 1. En az bir sosyal etkinliğe katılan öğrenci oranı (%)</b>	20	70	71	72	73	74	75	6 Ay	Yıllık
<b>PG 2. Geri dönüşüm, Enerji tasarrufu, israfın önlenmesi konularında yapılan etkinlik sayısı</b>	20	1	2	2	3	3	4	6 Ay	Yıllık
<b>PG 3. Çevrenin korunması, çevremizdeki canlılara karşı duyarlı davranılması, çevreye karşı sorumluluklarımız konusunda yapılan etkinlik sayısı</b>	20	1	2	2	3	3	4	6 Ay	Yıllık
<b>PG 4. Okuma kültürünü arttırmaya yönelik düzenlenen etkinliklere katılan öğrenci oranı</b>	20	90	92	94	96	98	100	6 Ay	Yıllık
<b>PG 5. Eğitim Öğretim yılı içerisinde "Değerler Eğitimi" kapsamında yapılan çalışmalara katılan öğrenci oranı (%)</b>	20	75	80	85	90	95	100	6 Ay	Yıllık

<b>Koordinatör Birim</b>	Okul İdaresi
<b>İşbirliği Yapılacak Birimler</b>	Sorumlu idareciler, öğretmenler
<b>Stratejiler</b>	<p>S1. Gençlerin kendini ifade etme, özgüven sağlama yönünde sosyalleşmesi, kültürel ve sportif etkinliklere daha fazla katılımları sağlanacaktır.</p> <p>S2. Öğrencilerde kitap sevgisi, okuma alışkanlığı kazanmaları yönünde kitap okuma etkinlikleri artırılabilecektir.</p> <p>S3. Öğrencilere çevrenin önemi, sürdürülebilir bir çevre için neler yapmalıyız, hayvan sevgisi, çevremizdeki canlıların korunması konularında faaliyetler yapılacaktır.</p> <p>S5. Okulda kitap sevgisi ve okuma kültürünü geliştirmeye yönelik kitap okuma etkinlikleri yapılacaktır</p> <p>S5. Öğrencilerde Saygı, sevgi, empati, yardımlaşma vb. konularına; milli ve manevi değerleri tanımaları ve uygulamalarına yönelik çalışmalar yapılacaktır.</p>
<b>Maliyet Tahmini</b>	₺22.000,00
<b>Tespitler</b>	Öğrencilerin sosyal, sportif yönden gelişebilmesi, özgüvenlerin artırılması, çevre bilincinin oluşması gerekmektedir.
<b>İhtiyaçlar</b>	Okulumuzda spor yapılabilecek malzemelerin sayısının artırılmasına ihtiyaç vardır.

<b>Tema</b>	<b>EĞİTİM ÖĞRETİMDE KALİTE</b>								
<b>Okul Türü</b>	<b>Lise</b>								
<b>Amaç 2</b>	A.2 Öğrencilerimizin gelişmiş dünyaya uyum sağlayacak şekilde donanımlı bireyler olabilmesi için eğitim ve öğretimde kalite artırılabilecektir.								
<b>Hedef 2.4</b>	H.2.4 Öğrencilerin ilgi, beceri ve yetenekleriyle orantılı bir şekilde üst öğrenime yönlendirilmesi sağlanacaktır.								
<b>Performans Göstergeleri</b>	<b>Hedefe Etkisi (%)</b>	<b>Plan Dönemi Başlangıç Değeri</b>	<b>2024</b>	<b>2025</b>	<b>2026</b>	<b>2027</b>	<b>2028</b>	<b>İzleme Sıklığı</b>	<b>Rapor Sıklığı</b>

PG 1. Öğretim yılında yerel, ulusal ve uluslararası proje, yarışma vb. etkinliklere katılım sayısı	20	1	2	2	3	3	4	6 Ay	Yıllık
PG 2 Üniversite Sınav sistemi, Sınav hazırlık, Üniversite tanıtımı, Sınav kaygısını ortadan kaldırmak için düzenlenen rehberlik ve etkinlik sayısı	20	1	2	3	4	4	4	6 Ay	Yıllık
PG 3 Üniversite sınavına hazırlık ve Destekleme ve Yetiştirme kursları kapsamında kurs açılan ders sayısı	20	2	4	6	8	9	10	6 Ay	Yıllık
PG 4 Öğrencilere kariyer günleri kapsamında yapılan etkinlik sayısı	20	0	1	2	2	2	2	6 Ay	Yıllık
PG 5 Üniversite tanıtımına yönelik yapılan üniversite gezisi sayısı	20	0	1	1	1	1	1	6 Ay	Yıllık
<b>Koordinatör Birim</b>	Okul İdaresi								
<b>İşbirliği Yapılacak Birimler</b>	Sorumlu idareciler, öğretmenler								
<b>Stratejiler</b>	S1. Öğrencilerin okul içi, yerel, ulusal ve uluslararası proje ve yarışmalara katılmaları teşvik edilecektir.								
	S2. Öğrencileri ilgi, yetenek ve ihtiyaçları doğrultusunda bir üst öğrenim programına hazırlayacak mesleki ve eğitsel rehberlik faaliyetleri yürütülecektir.								
	S3. Destekleme ve yetiştirme kurslarıyla öğrencilerin genel derslerdeki yeterlilikleri desteklenecektir.								
	S4. Alanlarında başarı sağlamış bireylerle birlikte kariyer günleri düzenlenerek öğrencilerin motivasyonlarının artırılması ve isabetli meslek seçimine katkı sağlanacaktır.								
	S5. Üniversitelerle iş birliği yaparak öğrencilerimizin yükseköğretimi tanımalarını, üniversitelerin imkanlarından yararlanabilmeleri ve mesleki girişimcilik								

	farkındalıklarının artırılması sağlanacaktır.
<b>Maliyet Tahmini</b>	₺24.000,00
<b>Tespitler</b>	Alanlarında başarı sağlamış bireylerle birlikte kariyer günleri düzenlenerek öğrencilerin motivasyonlarının artırılması, Üniversitelerle iş birliği yaparak öğrencilerimizin yükseköğretimi tanımalarını gerekmektedir.
<b>İhtiyaçlar</b>	Alanlarında uzman kişilerle iletişim sağlanmalı ve üniversitelerle işbirliğine gidilmelidir.

<b>Tema</b>	<b>KURUMSAL KAPASİTE</b>									
<b>Okul Türü</b>	<b>Lise</b>									
<b>Amaç 3</b>	A.3 Eğitim ve öğretim faaliyetlerinin daha nitelikli olarak verilebilmesi için okulumuzun kurumsal kapasitesi güçlendirilecektir									
<b>Hedef 3.1</b>	H.3.1 Eğitim kalitesinin artırılmasına yönelik çalışanların mesleki gelişimleri desteklenecektir.									
<b>Performans Göstergeleri</b>	<b>Hedefe Etkisi (%)</b>	<b>Plan Dönemi Başlangıç Değeri</b>	<b>2024</b>	<b>2025</b>	<b>2026</b>	<b>2027</b>	<b>2028</b>	<b>İzleme Sıklığı</b>	<b>Rapor Sıklığı</b>	
<b>PG 1 Uzaktan veya yüz yüze hizmet içi eğitime katılan yönetici ve öğretmen oranı (%)</b>	20	90	93	95	98	99	100	6 Ay	Yıllık	
<b>PG 2 Öğretim yılında öğretmen başına düşen ortalama hizmet içi faaliyet sayısı</b>	20	2	3	4	5	6	6	6 Ay	Yıllık	
<b>PG 3 Öğretmenlerin mesleki gelişimleri için yapılan faaliyet sayısı</b>	20	4	4	4	4	4	4	6 Ay	Yıllık	



PG 4 Çalışanların motivasyonunu arttırmaya yönelik yapılan faaliyetlerin sayısı	20	1	2	2	2	2	2	2	6 Ay	Yıllık
PG 5 Öğretmen ve çalışanlarının Okuldan memnuniyet oranı (%)	20	75	80	85	90	92	95		6 Ay	Yıllık
Koordinatör Birim	Okul İdaresi									
İşbirliği Yapılacak Birimler	Sorumlu idareciler, öğretmenler									
Stratejiler	S1. Okul yöneticilerinin ve öğretmenlerin mesleki gelişim ihtiyaçları tespit edilerek bu ihtiyaçları gidermeye yönelik bir mesleki gelişim planı hazırlanacaktır.									
	S2. Okul yöneticileri ve öğretmenlerin hizmet içi eğitimlere katılmaları teşvik edilecektir.									
	S3. Öğretmenlerin Mesleki çalışma dönemlerinde ve ihtiyaç duyulan zamanlarda mesleki gelişimlerine yönelik kurumsal çalışmalar yapılacaktır.									
	S4. Okul personelinin motivasyon, iş doyumu ve kurumsal bağlılık düzeylerini arttıracak etkinlikler ve çalışmalar yapılacaktır.									
Maliyet Tahmini	₺20.000,00									
Tespitler	Öğretmenlerimizin mesleki gelişimlerini sürekli kılmak gerekmektedir.									
İhtiyaçlar	Öğretmenlerimizin hizmet içi eğitim ve diğer kamu kurum ve kuruluşları ile mesleki birikimlerini arttırılmasına ihtiyaç vardır.									

Tema	<b>Kurumsal Kapasite</b>
Okul Türü	<b>Lise</b>
Amaç 3	A.3 Eğitim ve öğretim faaliyetlerinin daha nitelikli olarak verilebilmesi için okulumuzun kurumsal kapasitesi güçlendirilecektir
Hedef 3.2	H.3.2 Eğitim kalitesinin artırılmasına yönelik okulun fiziki kapasitesi arttırılacaktır.

Performans Göstergeleri	Hedef Etkisi (%)	Plan Dönemi Başlangıç Değeri	2024	2025	2026	2027	2028	İzleme Sıklığı	Rapor Sıklığı
PG 1 Derslik başına düşen öğrenci sayısı	20	30	29	28	27	26	25	6 Ay	Yıllık
PG 2 Okul bahçesinde düzenlenen oyun alanı sayısı	20	2	3	4	5	6	6	6 Ay	Yıllık
PG 3 Okul güvenliğinin yeterlilik durumu (1=Yeterli, 0=Yetersiz)	20	1	1	1	1	1	1	6 Ay	Yıllık
PG 4 Okulun "Beyaz Bayrak" sertifikası durumu (1=Var, 0=Yok)	20	1	1	1	1	1	1	6 Ay	Yıllık
PG 5 Okulun Fiziki Kapasitesi (Sınıf, Salon, Bahçe, Atölye vb.) (1=Yeterli, 0=Yetersiz)	20	1	1	1	1	1	1	6 Ay	Yıllık
<b>Koordinatör Birim</b>	Okul İdaresi								
<b>İşbirliği Yapılacak Birimler</b>	Sorumlu idareciler, öğretmenler								
<b>Stratejiler</b>	S1. Dersliklerde öğrenci sayısı makul seviyelerde tutulacaktır.								
	S2. Çocukların sosyalleşmesi, geleneksel oyunlar oynaması, okul ortamlarının verimli kullanılması için okul bahçesinde ve içinde yeterli oyun alanları oluşturulacak, oyunlar için uygun alan çizimlerinin yapılması sağlanacaktır								
	S3. Okulun dış ortam ve iç çevre güvenlik tedbirleri alınarak güvenli okul ortamı sağlanacaktır.								
	S4. Okul ortamının temizliğine özen gösterilecek, hijyenik ortam oluşturulacak ve sürekliliği sağlanacaktır.								
	S5. Okulun Bina, birim, bahçe, Tuvalet, salon, sınıfların düzeni vb. alanların sürekli iyileştirilmesi sağlanacaktır.								
<b>Maliyet Tahmini</b>	₺24.000,00								

<b>Tespitler</b>	Okulumuzun spor salonu yapılması halinde sportif başarıların sürekli hale gelebileceği tespit edilmiştir.
<b>İhtiyaçlar</b>	Okulumuzda ihtiyaç duyulan tadilatları yapmak ve spor salonuna ihtiyacı bulunduğu için gerekli kurum, kuruluş ve hayırseverlerle görüşmek gerekmektedir.

# 4.BÖLÜM

## MALİYETLENDİRME

#### 4. MALİYETLENDİRME

##### 2024-2028 Stratejik Planı Faaliyet/Proje Maliyetlendirme Tablosu

**Tablo 25: Tahmini Gelir Tablosu**

#### STRATEJİK PLAN TAHMİNİ GELİR TABLOSU

Kaynak Tablosu	2024	2025	2026	2027	2028	Toplam
Genel Bütçe	60.000	70.000	80.000	90.000	100.000	400.000
Valilikler ve Belediyelerin Katkısı	0	0	0	0	0	0
Diğer (Okul Aile Birlikleri)	320.000	350.000	380.000	450.000	500.000	1.700.000
<b>TOPLAM</b>	<b>380.000</b>	<b>420.000</b>	<b>460.000</b>	<b>540.000</b>	<b>600.000</b>	<b>2.100.000</b>

**Tablo 26: Tahmini Maliyet Tablosu**

#### STRATEJİK PLAN TAHMİNİ MALİYET TABLOSU

TEMALAR	STRATEJİK AMAÇLAR – HEDEFLER	TAHMİNİ MALİYET					
		2024	2025	2026	2027	2028	% ORANI
	<b>STRATEJİK AMAÇ 1</b>	<b>15000</b>	<b>17000</b>	<b>20000</b>	<b>23000</b>	<b>28000</b>	<b>30</b>
	Stratejik Hedef 1.1	15000	17000	20000	23000	28000	30
	<b>STRATEJİK AMAÇ 2</b>	<b>84000</b>	<b>96000</b>	<b>110000</b>	<b>130000</b>	<b>160000</b>	<b>30</b>
	Stratejik Hedef 2.1	18000	21000	25000	30000	35000	30
	Stratejik Hedef 2.2	20000	22000	25000	30000	35000	30
	Stratejik Hedef 2.3	22000	26000	30000	35000	45000	30
	Stratejik Hedef 2.4	24000	27000	30000	35000	45000	30

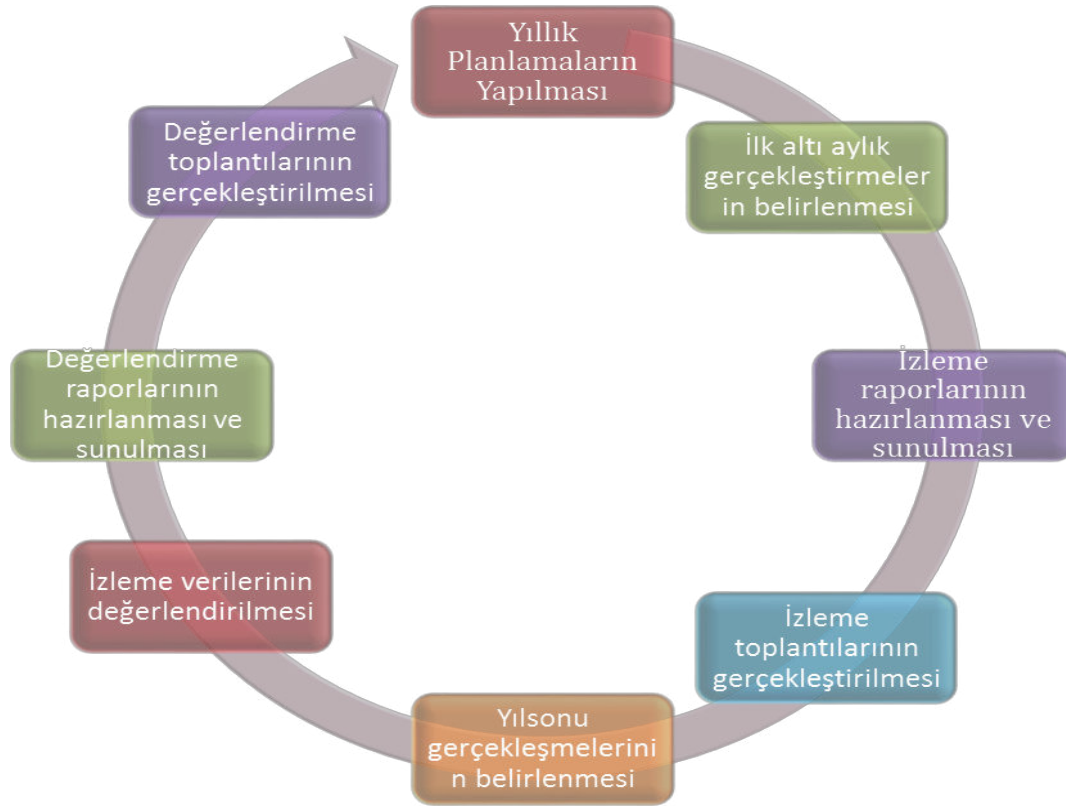
	<b>STRATEJİK AMAÇ 3</b>	<b>44000</b>	<b>49000</b>	<b>55000</b>	<b>65000</b>	<b>80000</b>	<b>30</b>
	Stratejik Hedef 3.1	20000	22000	25000	30000	35000	30
	Stratejik Hedef 3.2	24000	27000	30000	35000	45000	30
	<b>YILLIK TOPLAM MALİYET</b>	<b>143.000</b>	<b>162.000</b>	<b>185.000</b>	<b>218.000</b>	<b>268.000</b>	<b>30</b>
<b>GENEL TOPLAM MALİYET</b>		<b>976.000</b>					

# **5.BÖLÜM**

## **İZLEME VE DEĞERLENDİRME**

## 5. İZLEME VE DEĞERLENDİRME

Nursel Çağlar Anadolu Lisesi 2024 - 2028 Stratejik Planı İzleme ve Değerlendirme Modeli'nin çerçevesini; Stratejik planlarda yer alan amaç ve hedeflere ulaşma durumlarının tespiti ve bu yolla stratejik planlardaki amaç ve hedeflerin gerçekleştirilebilmesi için gerekli tedbirlerin alınması izleme ve değerlendirme ile mümkün olmaktadır. Stratejik Planda yer alan performans göstergelerinin gerçekleşme durumlarının tespiti yılda iki kez yapılacaktır. Her yılın ilk altı ayında ilgili hedefe ait performans göstergelerinin performans düzeyi dikkate alınarak yapılan izlemenin ardından, yılsonu itibarıyla hedeflenen değere ulaşıp ulaşılmadığının analizi yapılacaktır.



***Sekil 3. İzleme ve Değerlendirme Süreci***



## EKLER:

### EK-1 Paydaş Anketleri

Aşağıda verilen anketler, okul/kurumlara örnek olması bakımından rehber eklemiştir. Anket içerikleri, okul/kurum türüne ve yapısına göre değişiklik göstermelidir.

## STRATEJİK PLAN ÖĞRENCİ ANKETİ

Nursel Çağlar Anadolu Lisesi 2024–2028 Stratejik Plan hazırlıkları çerçevesinde, idarenin geleceğinin şekillendirilmesinde paydaşların katkılarının beklendiği bu çalışmada kurumun mevcut durumuna ve gelecekte öngördüklerine yönelik görüş ve değerlendirmeleri büyük önem taşımaktadır. Ankette yer alan sorular, paydaş analizinde yer alması öngörülen konu başlıklarını içerecek şekilde düzenlenmiştir.

Bu anketin gerçekleştirilmesindeki amaç, kurumumuzun stratejik planı hazırlanırken sizlerin görüşleriyle sorunları, iyileştirmeye açık alanları tespit etmek ve çözüme yönelik stratejiler geliştirmektir. Emek ve katkılarınız için şimdiden teşekkür ederiz.

İlerleme durumunu kaydetmek için [Google'da oturum açın](#) Daha fazla bilgi

\* Zorunlu soruyu belirtir

1-Öğretmenlerimle ihtiyaç duyduğumda rahatlıkla görüşebilirim.

\*

Kesinlikle Katılıyorum

Katılıyorum

Kararsızım

Kısmen Katılıyorum

Katılmıyorum

2-Okul müdürü ile ihtiyaç duyduğumda rahatlıkla konuşabiliyorum.

\*

Kesinlikle Katılıyorum

Katılıyorum

Kararsızım

Kısmen Katılıyorum

Katılmıyorum

3-Okulun rehberlik servisinden yeterince yararlanabiliyorum.

\*

Kesinlikle Katılıyorum

Katılıyorum

Kararsızım

Kısmen Katılıyorum

Katılmıyorum

4-Okula ilettiğimiz öneri ve isteklerimiz dikkate alınır.

\*

Kesinlikle Katılıyorum

Katılıyorum

Kararsızım

Kısmen Katılıyorum

Katılmıyorum

5-Okulda kendimi güvende hissediyorum.

\*

Kesinlikle Katılıyorum

Katılıyorum

Kararsızım

Kısmen Katılıyorum

Katılmıyorum

6-Okulda öğrencilerle ilgili alınan kararlarda bizlerin görüşleri alınır.

\*

Kesinlikle Katılıyorum

Katılıyorum

Kararsızım

Kısmen Katılıyorum

Katılmıyorum

7-Öğretmenler yeniliğe açık olarak derslerin işlenişinde çeşitli yöntemler kullanmaktadır.

\*

Kesinlikle Katılıyorum  
Katılıyorum  
Kararsızım  
Kısmen Katılıyorum  
Katılmıyorum

8-Derslerde konuya göre uygun araç gereçler kullanılmaktadır.

\*

Kesinlikle Katılıyorum  
Katılıyorum  
Kararsızım  
Kısmen Katılıyorum  
Katılmıyorum

9-Teneffüslerde ihtiyaçlarımı giderebiliyorum.

\*

Kesinlikle Katılıyorum  
Katılıyorum  
Kararsızım  
Kısmen Katılıyorum  
Katılmıyorum

10-Okulun içi ve dışı temizdir.

\*

Kesinlikle Katılıyorum  
Katılıyorum  
Kararsızım  
Kısmen Katılıyorum  
Katılmıyorum

11-Okulun binası ve diğer fiziki mekânlar yeterlidir.

\*

Kesinlikle Katılıyorum  
Katılıyorum  
Kararsızım  
Kısmen Katılıyorum

Katılmıyorum

12- Okul kantininde satılan malzemeler sağlıklı ve güvenlidir.

\*

Kesinlikle Katılıyorum

Katılıyorum

Kararsızım

Kısmen Katılıyorum

Katılmıyorum

13- Okulumuzda yeterli miktarda sanatsal ve kültürel faaliyetler düzenlenmektedir.

\*

Kesinlikle Katılıyorum

Katılıyorum

Kararsızım

Kısmen Katılıyorum

Katılmıyorum

Okulumuzun Olumlu (başarılı) Yönlerine İlişkin Görüşleriniz.

Yanıtınız

Okulumuzun Olumsuz (başarısız) Yönlerine İlişkin Görüşleriniz.

Yanıtınız

# STRATEJİK PLAN ÖĞRETMEN ANKETİ

Nursel Çağlar Anadolu Lisesi 2024–2028 Stratejik Plan hazırlıkları çerçevesinde, idarenin geleceğinin şekillendirilmesinde paydaşların katkılarının beklendiği bu çalışmada kurumun mevcut durumuna ve gelecekte öngördüklerine yönelik görüş ve değerlendirmeleri büyük önem taşımaktadır. Ankette yer alan sorular, paydaş analizinde yer alması öngörülen konu başlıklarını içerecek şekilde düzenlenmiştir.

Bu anketin gerçekleştirilmesindeki amaç, kurumumuzun stratejik planı hazırlanırken sizlerin görüşleriyle sorunları, iyileştirmeye acık alanları tespit etmek ve çözüme yönelik stratejiler geliştirmektir. Emek ve katkılarınız için şimdiden teşekkür ederiz.

İlerleme durumunu kaydetmek için [Google'da oturum açın](#) Daha fazla bilgi

\* Zorunlu soruyu belirtir

1-Okulumuzda alınan kararlar, çalışanların katılımıyla alınır.

\*

Kesinlikle Katılıyorum  
Katılıyorum  
Kararsızım  
Kısmen Katılıyorum  
Katılmıyorum

2-Kurumdaki tüm duyurular çalışanlara zamanında iletilir.

\*

Kesinlikle Katılıyorum  
Katılıyorum  
Kararsızım  
Kısmen Katılıyorum  
Katılmıyorum

3-Her türlü ödüllendirmede adil olma, tarafsızlık ve objektiflik esastır.

\*

Kesinlikle Katılıyorum  
Katılıyorum  
Kararsızım  
Kısmen Katılıyorum

Katılmıyorum

4-Kendimi, okulun değerli bir üyesi olarak görürüm.

\*

Kesinlikle Katılıyorum

Katılıyorum

Kararsızım

Kısmen Katılıyorum

Katılmıyorum

5-Çalıştığım okul bana kendimi geliştirme imkanı tanımaktadır.

\*

Kesinlikle Katılıyorum

Katılıyorum

Kararsızım

Kısmen Katılıyorum

Katılmıyorum

6-Okul, teknik araç ve gereç yönünden yeterli donanıma sahiptir.

\*

Kesinlikle Katılıyorum

Katılıyorum

Kararsızım

Kısmen Katılıyorum

Katılmıyorum

7-Okulda çalışanlara yönelik sosyal ve kültürel faaliyetler düzenlenir.

\*

Kesinlikle Katılıyorum

Katılıyorum

Kararsızım

Kısmen Katılıyorum

Katılmıyorum

8-Okulda öğretmenler arasında ayırım yapılmamaktadır.

\*

Kesinlikle Katılıyorum  
Katılıyorum  
Kararsızım  
Kısmen Katılıyorum  
Katılmıyorum

9-Okulumuzda yerelde ve toplum üzerinde olumlu etki bırakacak çalışmalar yapmaktadır.

\*

Kesinlikle Katılıyorum  
Katılıyorum  
Kararsızım  
Kısmen Katılıyorum  
Katılmıyorum

10-Yöneticilerimiz, yaratıcı ve yenilikçi düşüncelerin üretilmesini teşvik etmektedir.

\*

Kesinlikle Katılıyorum  
Katılıyorum  
Kararsızım  
Kısmen Katılıyorum  
Katılmıyorum

11-Yöneticiler, okulun vizyonunu, stratejilerini, iyileştirmeye açık alanlarını vs. çalışanlarla paylaşır.

\*

Kesinlikle Katılıyorum  
Katılıyorum  
Kararsızım  
Kısmen Katılıyorum  
Katılmıyorum

12-Okulumuzda sadece öğretmenlerin kullanımına tahsis edilmiş yerler yeterlidir.

\*

Kesinlikle Katılıyorum  
Katılıyorum  
Kararsızım  
Kısmen Katılıyorum

Katılmıyorum

13-Alanıma ilişkin yenilik ve gelişmeleri takip eder ve kendimi güncellerim.

\*

Kesinlikle Katılıyorum

Katılıyorum

Kararsızım

Kısmen Katılıyorum

Katılmıyorum

Okulumuzun Olumlu (başarılı) Yönlerine İlişkin Görüşleriniz.

Yanıtınız

Okulumuzun Olumsuz (başarısız) Yönlerine İlişkin Görüşleriniz.

Yanıtınız



# STRATEJİK PLAN VELİ ANKETİ

Nursel Çağlar Anadolu Lisesi 2024–2028 Stratejik Plan hazırlıkları çerçevesinde, idarenin geleceğinin şekillendirilmesinde paydaşların katkılarının beklendiği bu çalışmada kurumun mevcut durumuna ve gelecekte öngördüklerine yönelik görüş ve değerlendirmeleri büyük önem taşımaktadır. Ankette yer alan sorular, paydaş analizinde yer alması öngörülen konu başlıklarını içerecek şekilde düzenlenmiştir.

Bu anketin gerçekleştirilmesindeki amaç, kurumumuzun stratejik planı hazırlanırken sizlerin görüşleriyle sorunları, iyileştirmeye acık alanları tespit etmek ve çözüme yönelik stratejiler geliştirmektir. Emek ve katkılarınız için şimdiden teşekkür ederiz.

İlerleme durumunu kaydetmek için [Google'da oturum açın](#) Daha fazla bilgi

\* Zorunlu soruyu belirtir

1-İhtiyaç duyduğumda okul çalışanlarıyla rahatlıkla görüşebiliyorum.

\*

Kesinlikle Katılıyorum

Katılıyorum

Kararsızım

Kısmen Katılıyorum

Katılmıyorum

2-Bizi ilgilendiren okul duyurularını zamanında öğreniyorum.

\*

Kesinlikle Katılıyorum

Katılıyorum

Kararsızım

Kısmen Katılıyorum

Katılmıyorum

3-Öğrencimle ilgili konularda okulda rehberlik hizmeti alabiliyorum.

\*

Kesinlikle Katılıyorum

Katılıyorum

Kararsızım

Kısmen Katılıyorum

Katılmıyorum

4-Okula ilettiğim istek ve şikayetlerim dikkate alınıyor.

\*

Kesinlikle Katılıyorum

Katılıyorum

Kararsızım

Kısmen Katılıyorum

Katılmıyorum

5-Öğretmenler yeniliğe açık olarak derslerin işlenişinde çeşitli yöntemler kullanmaktadır.

\*

Kesinlikle Katılıyorum

Katılıyorum

Kararsızım

Kısmen Katılıyorum

Katılmıyorum

6-Okulda yabancı kişilere karşı güvenlik önlemleri alınmaktadır.

\*

Kesinlikle Katılıyorum

Katılıyorum

Kararsızım

Kısmen Katılıyorum

Katılmıyorum

7-Okulda bizleri ilgilendiren kararlarda görüşlerimiz dikkate alınır.

\*

Kesinlikle Katılıyorum

Katılıyorum

Kararsızım

Kısmen Katılıyorum

Katılmıyorum

8-E-Okul Veli Bilgilendirme Sistemi ile okulun internet sayfasını düzenli olarak takip ediyorum.

\*

Kesinlikle Katılıyorum  
Katılıyorum  
Kararsızım  
Kısmen Katılıyorum  
Katılmıyorum

9-Çocuğumun okulunu sevdiğini ve öğretmenleriyle iyi anlaşmış olduğunu düşünüyorum.

\*

Kesinlikle Katılıyorum  
Katılıyorum  
Kararsızım  
Kısmen Katılıyorum  
Katılmıyorum

10-Okul, teknik araç ve gereç yönünden yeterli donanıma sahiptir.

\*

Kesinlikle Katılıyorum  
Katılıyorum  
Kararsızım  
Kısmen Katılıyorum  
Katılmıyorum

11-Okul her zaman temiz ve bakımlıdır.

\*

Kesinlikle Katılıyorum  
Katılıyorum  
Kararsızım

Kısmen Katılıyorum  
Katılmıyorum

12-Okulun binası ve diğer fiziki mekânlar yeterlidir.

\*

Kesinlikle Katılıyorum  
Katılıyorum  
Kararsızım  
Kısmen Katılıyorum  
Katılmıyorum

13-Okulumuzda yeterli miktarda sanatsal ve kültürel faaliyetler düzenlenmektedir.

\*

Kesinlikle Katılıyorum  
Katılıyorum  
Kararsızım  
Kısmen Katılıyorum  
Katılmıyorum

Okulumuzun Olumlu (başarılı) Yönlerine İlişkin Görüşleriniz.

Yanıtınız

Okulumuzun Olumsuz (başarısız) Yönlerine İlişkin Görüşleriniz.

Yanıtınız

## **Ek-2 Stratejik Plan Mimarisi**

### **1. Eğitime ve Öğretime Erişim ve Katılım**

#### **1.1. Okula devam ve tamamlama**

1.1.1. Sınıf tekrarı

1.1.2. Okulu bırakma

1.1.3. Devamsızlık

#### **1.2. Ders Dışı etkinliklere katılım**

1.2.1. Kulüp faaliyetleri

1.2.2. Gezi, Fuar ve Gözlem Faaliyetleri

1.2.3. Sosyal Sorumluluk Faaliyetleri

1.2.4. Bölgesel (yerel), Ulusal ve Uluslararası Proje, Yarışma vb. Etkinliklere Katılım

#### **1.3. Özel eğitime ihtiyaç duyan bireylerin erişimi**

#### **1.4. Destekleme ve yetiştirme kurslarına katılım ve devam**

1.5. Özel politika gerektiren grupların eğitim ve öğretime erişimi (göçmenler, romanlar, mevsimlik tarım işçilerinin çocuklarının eğitimi vd.)

#### **1.6. Uzaktan eğitim faaliyetlerine katılım**

#### **1.7. Bir üst öğrenime geçiş**

#### **1.8. Mezuniyet oranı**

### **2. Eğitim ve Öğretimde Kalite**

#### **2.1. Akademik Kazanımlar**

##### **2.1.1. Türkçe ve yabancı dil**

2.1.1.1. Dinleme

2.1.1.2. Konuşma

2.1.1.3. Okuma

2.1.1.4. Yazma

2.1.1.5. Okunan Kitap Sayısı

2.1.1.6. Okuma, Yazma ve Konuşma Etkinlikleri

##### **2.1.2. Matematik**

##### **2.1.3. Fen Bilimleri**

- 2.1.4. Sosyal Bilimler
- 2.1.5. Meslek Dersleri
- 2.1.6. Eğitim Bilişim Ağı
- 2.2. 21.yy. Becerileri
  - 2.2.1. STEM
  - 2.2.2. Yapay Zekâ
  - 2.2.3. Çevre ve İklim Değişikliği
    - 2.2.3.1. Kaynakların Tasarruflu Kullanımı
  - 2.2.4. Finansal Okuryazarlık
  - 2.2.5. Dijital Okuryazarlık
  - 2.2.6. İletişim ve İş Birliği
  - 2.2.7. Bilgi ve Medya Okuryazarlığı
  - 2.2.8. Girişimcilik
  - 2.2.9. Sosyal ve Kültürlerarası Beceriler
  - 2.2.10. Problem Çözme Becerileri (Matematiksel problem çözmeden çatışma çözmeye kadar detaylandırılabilir.)
  - 2.2.11. Eleştirel Düşünme Becerileri
  - 2.2.12. \*Yaratıcılık (Yenilikçilik) ve Bilimsel Araştırma Becerileri
  - 2.2.13. Veri Okuryazarlığı
  - 2.2.14. Sürdürülebilirlik ve İleri Dönüşüm
- 2.3. Toplumsal Yaşam Becerileri
  - 2.3.1. Sevgi, Saygı, Adalet ve Hoşgörü Kazanımları
  - 2.3.2. Ahlaki ve Etik Değerler
- 2.4. Değerler Eğitimi
  - 2.4.1. Okul Hizmetlerine Katılım (temizlik, bakım vb.)
  - 2.4.2. Sosyal Sorumluluk Çalışmaları
- 2.5. Ölçme ve Değerlendirme
  - 2.5.1. Okul Sınavları
  - 2.5.2. Ulusal Sınavlar

- 2.5.3. Ulusal ve Uluslararası Faaliyetlerde Alınan Dereceler
- 2.6. Sektöre, Üst Öğrenime Hazırlık ve İstihdam
  - 2.6.1. Atölye Eğitimleri
  - 2.6.2. Staj Eğitimleri
  - 2.6.3. Buluş, Patent, Endüstriyel Tasarım, Marka ve Faydalı Model
  - 2.6.4. Mesleki Alan Etkinlikleri
  - 2.6.5. Mesleki Eğitime Katkı Sağlayacak İş Birlikleri
- 2.7. Rehberlik
  - 2.7.1. Eğitsel Rehberlik
  - 2.7.2. Mesleki Rehberlik
  - 2.7.3. Kişisel Rehberlik
  - 2.7.4. Oryantasyon
  - 2.7.5. Aile rehberliği
- 3. Kurumsal Kapasite
  - 3.1. Fiziksel İmkânlar ve Donatım
    - 3.1.1. Derslikler
    - 3.1.2. Spor Salonu
    - 3.1.3. Kütüphane
    - 3.1.4. Çok amaçlı Salon
    - 3.1.5. Öğretmenler Odası
    - 3.1.6. İdari Bölümler
    - 3.1.7. Okul Bahçesi
    - 3.1.8. Atölyeler
    - 3.1.9. Laboratuvarlar
    - 3.1.10. Yatakhane/Pansiyon
    - 3.1.11. Yemekhane
    - 3.1.12. Tuvaletler
    - 3.1.13. Oyun Alanları

- 3.1.14. Bilişim Sınıfları
- 3.2. Mali Yönetim
  - 3.2.1. Döner Sermaye Gelirleri
  - 3.2.2. Mal ve Hizmet Alımları
  - 3.2.3. Enerji Verimliliği
  - 3.2.4. Kaynak Tasarrufu
- 3.3. İnsan kaynakları
  - 3.3.1. Öğretmenlerin Mesleki Gelişimi
    - 3.3.1.1. Okul Temelli Mesleki Gelişim Faaliyetleri
    - 3.3.1.2. Öğretmen Bilişim Ağı
    - 3.3.1.3. Mahalli Hizmet İçi Eğitimler
    - 3.3.1.4. Aday Öğretmenlik
    - 3.3.1.5. Mentörlük ve Koçluk
    - 3.3.1.6. Ulusal ve Uluslararası İyi Uygulama Örnekleri
    - 3.3.1.7. Personel Ödül Yönetimi
  - 3.3.2. Okul Yöneticilerinin Mesleki Gelişimi
    - 3.3.2.1. Öğretmen Bilişim Ağı
    - 3.3.2.2. Mahalli Hizmet İçi Eğitimler
    - 3.3.2.3. Mentörlük ve Koçluk
    - 3.3.2.4. Ulusal ve Uluslararası İyi Uygulama Örnekleri
  - 3.3.3. Destek Personelinin Mesleki Gelişimi
  - 3.3.4. Motivasyon
  - 3.3.5. İş Doyumu
  - 3.3.6. Oryantasyon
  - 3.3.7. Personelin İyi Olma Hali
- 3.4. Organizasyon
  - 3.4.1. Görev Dağılımı
  - 3.4.2. Kurul ve Komisyonlar



- 3.4.3. Okul Aile Birliđi
- 3.4.4. Katılımcılık
- 3.4.5. Şeffaflık ve Hesap Verebilirlik
- 3.4.6. İzleme ve Deđerlendirme
- 3.4.7. Bilgi ve İletişim Teknolojilerinden Yararlanma
- 3.4.8. Öğrenci İşlerinin Yönetimi
- 3.4.9. Kurum İçi İletişim
- 3.4.10. Okul Toplum İlişkileri
- 3.4.11. Kurumlar Arası İletişim ve İş Birliđi
- 3.5. Okul Sađlığı ve Güvenliđi
  - 3.5.1. Kantin
  - 3.5.2. Tuvaletler
  - 3.5.3. Temizlik ve Hijyen Farkındalıđı
  - 3.5.4. Sađlıklı Beslenme ve Obezite
  - 3.5.5. Bulaşıcı Hastalıklar
  - 3.5.6. Bađımlılıkla Mücadele
  - 3.5.7. Gıda Güvenliđi
  - 3.5.8. Okul Çevresi Güvenliđi
  - 3.5.9. İş Sađlığı ve Güvenliđi (Okul Kazaları, Atölye Denetimleri vb.)
  - 3.5.10. Zorbalık ve Şiddet
- 3.6. Sivil Savunma
  - 3.6.1. İlk Yardım ve Acil Durum
  - 3.6.2. Afet riski azaltma
    - 3.6.2.1. Deprem
    - 3.6.2.2. Sel
    - 3.6.2.3. Heyelan
    - 3.6.2.4. Yangın
    - 3.6.2.5. Çıđ

## 3.6.2.6. Salgın hastalıklar

## EK-3 Örnek İzleme ve Değerlendirme Şablonu

2024-2025 Eğitim Öğretim Yılı Stratejik Plan İzleme ve Değerlendirme Tablosu					
A1					
H1.1					
Hedef 1.1 Performansı					
Sorumlu Birim					
Performans Göstergesi	Hedefe Etkisi (%)	Plan Dönemi Başlangıç Değeri *(A)	İzleme Dönemindeki Yıl Sonu Hedeflenen Değer (B)	İzleme Dönemindeki Gerçekleşme Değeri (C)	Performans (%) (C-A)/(B-A)
PG 1.1.1 Her dönem sınıf velilerine yönelik düzenlenen etkinlik sayısı	60	0	1	1	100
PG 1.1.2 En az bir aile eğitimi alan veli oranı (%)	40	25	75	60	70
Hedefe İlişkin Değerlendirmeler					

2024-2025 eğitim öğretim yılında PG 1.1.1 için performansın %100 oranında gerçekleştiği görülmektedir.  
2024-2025 eğitim öğretim yılında PG 1.1.2 için performansı %70 oranında gerçekleştiği göz önünde bulundurularak ailelerin eğitim faaliyetlerine katılımının artırılması için sınıf rehber öğretmenleri aracılığıyla telefon görüşmeleri yapılması planlanmıştır.

\* 2024-2028 dönemini kapsayan stratejik plan için 2023 yılsonu değeridir.

\*\*Her yılın ilk altı ayında, ilgili hedefe ait performans göstergelerinin performans düzeyi dikkate alınarak izlemenin yapıldığı yılın sonu itibarıyla hedeflenen değere ulaşıp ulaşılamayacağını analizi yapılır. Hedeflene değere ulaşılmasını engelleyecek hususlar ve riskler varsa değerlendirilir. Hedeflenen değere ulaşılmasını sağlayacak temel tedbirler kısaca yer verilir.

\*PG 1.1.1'in performansının hedefe etkisinin çarpımı ile PG 1.1.2'nin performansının hedefe etkisinin çarpımları sonucunun toplanmasıyla elde edilir.  $(\%100 \times \%60) + (\%70 \times \%40) = \%60 + \%28 = \%88$


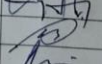
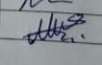
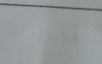
## EK-4 Strateji Geliştirme Kurulu Onayı

Tarih: 29/05/2024

NURSEL ÇAĞLAR ANADOLU LİSESİ STRATEJİ GELİŞTİRME KURULU ONAYI

5018 Sayılı Kamu Mali Yönetimi ve Kontrol Kanunu, Kamu İdarelerince Hazırlanacak Stratejik Planlar ve Performans Programları ile Faaliyet Raporlarına İlişkin Usul ve Esaslar Hakkında Yönetmelik ve Milli Eğitim Bakanlığının 2022/21 Sayılı Genelgesi doğrultusunda Müdürlüğümüz bünyesinde oluşturulan Strateji Geliştirme Kurulu öncülüğünde Stratejik Plan Ekibi ve ilgili birimlerin katkıları ile hazırlanmış olan 2024-2028 Stratejik Planın uygulanması Kurulumuzca uygun görülmektedir.

Hayrullah DUMAN  
Okul Müdürü

Strateji Geliştirme Kurulu Bilgileri		
Adı Soyadı	Ünvanı	İmza
HAYRULLAH DUMAN	Okul Müdürü	
CEYHAN AYDOĞMUŞ	Müdür Yardımcısı	
AHMET YİĞİT	Öğretmen	
NESLIHAN KARANLAR	OAB Başk.	
MINE KÖKEN	OAB Üyesi	